

Rapport ESG

2024

GLS.
Parcels to People





Table des matières

3	Mot du directeur général
4	Faits marquants
5	Profil de l'entreprise
6	À propos de GLS
7	Notre philosophie
8	GLS en chiffres
9	Stratégie
10	Évaluation de l'importance relative
11	Cadre ESG
12	Structure de gouvernance ESG
13	Évaluation externe
14	Environnement
15	Stratégie environnementale
17	Mesures « Climate Protect »
25	Bilan carbone de l'entreprise
28	Engagement social
29	Diversité, équité et inclusion
34	Santé et sécurité
38	Engagement communautaire
40	Gouvernance
41	Conformité
42	Sécurité des informations
43	Protection des données
44	Gouvernance de la chaîne d'approvisionnement
45	Annexe
46	À propos de ce rapport
47	Glossaire
48	Référence à la GRI
53	Filiales GLS

Légende des références

→ Références au sein du rapport

🔗 Référence à une source externe

Mot du directeur général



À l'attention de tous les membres du réseau GLS et de la communauté au sens large.

Le segment du marché des colis est en pleine mutation, alimentée par l'expansion rapide du commerce électronique et l'évolution des besoins de nos clients. Dans le cadre de la poursuite de notre croissance, nous avons à cœur d'agir de façon responsable, en nous concentrant sur les critères Environnementaux, Sociaux et de Gouvernance (ESG). Le présent rapport vous apporte les clés nécessaires, en toute transparence, afin que vous puissiez prendre part à notre démarche ESG.

GLS, en tant que prestataire de services utilisant le transport routier, a conscience de l'impact non négligeable que ses opérations peuvent avoir sur l'environnement. Nous souhaitons poursuivre notre mission de connecter le monde tout en protégeant la planète pour les générations futures. Les mesures décisives que nous avons prises visent à réduire nos émissions de carbone et à adopter des pratiques éco-responsables.

Notre flotte compte désormais plus de 4 900 véhicules à émissions nulles ou faibles, ce qui représente une augmentation de 48 % entre mars 2023 et mars 2024. Nous avons également considérablement développé notre infrastructure de recharge, et environ 1 400 nouvelles bornes de recharge ont été installées rien que l'année dernière. Ces efforts s'inscrivent dans le cadre de notre stratégie plus large visant à développer les sources d'énergie renouvelable, notamment les pompes à chaleur électriques, les systèmes photovoltaïques et les technologies de stockage des batteries.

En décembre 2023, le Groupe GLS a pris la décision d'aligner ses objectifs de réduction des émissions de carbone sur l'initiative

Science Based Targets (SBTi), afin de s'assurer que ses objectifs environnementaux reposent sur des principes scientifiques clairs. À mesure que nous nous développons, nous nous engageons à définir des objectifs, à court et à long terme, qui reflètent l'urgence de la crise climatique.

Chez GLS, notre succès est étroitement lié au bien-être de nos collaborateurs, de nos partenaires et des communautés auprès desquelles nous œuvrons. Notre main-d'œuvre diversifiée, composée de plus de 23 500 personnes réparties dans 21 pays, nous ouvre les yeux sur l'importance que représente un environnement de travail inclusif, sûr et propice à l'autonomisation.

À l'échelle mondiale, la santé et la sécurité de nos collaborateurs sont l'une de nos principales priorités. Nous savons pertinemment que leur bien-être est essentiel à notre réussite commerciale. À l'échelle locale, nous donnons à nos filiales nationales les moyens de développer des initiatives à caractère social adaptées aux besoins spécifiques de leurs communautés. Qu'il s'agisse de livrer des colis à titre gracieux, de venir en aide aux victimes de catastrophe naturelle ou de mettre en œuvre des projets destinés aux jeunes, nous avons à cœur d'exercer une influence positive auprès des communautés des territoires sur lesquels nous sommes implantés.

En plaçant la responsabilité environnementale, la santé et la sécurité de ses collaborateurs au cœur de ses priorités, le Groupe GLS est tout disposé à répondre aux exigences à venir de la Directive CSRD qui renforce les obligations de publication d'informations en matière de durabilité à l'égard des entreprises. Toutefois, notre aspiration à adopter de meilleures pratiques ESG est un effort collectif, et nous comptons sur le soutien et l'engagement de nos partenaires et de nos communautés. Pour toutes ces raisons, je tiens à remercier chacun d'entre vous pour l'intérêt que vous portez à notre Rapport ESG 2024. Vos retours, vos idées et votre collaboration représentent un atout inestimable pour nous aider à progresser vers un avenir plus durable.

Bien à vous,

Dr. Karl Pfaff

Faits marquants

Un pas de plus vers l'éco-responsabilité

Voici les principaux caps franchis cette année.

→ **+ de 4 000**

cadres et superviseurs affectés à la formation globale de sensibilisation SST.

→ **Une démarche sociale**

qui prévoit la fourniture d'aide d'urgence, la livraison de colis à titre gracieux, la mise en œuvre de projets destinés aux jeunes et l'organisation d'initiatives de dons.

→ **+81 %**

d'augmentation de l'électricité autoproduite au cours de l'année civile 2023 par rapport à 2022, grâce à l'installation de systèmes photovoltaïques sur nos bâtiments.

→ **1 400**

bornes de recharge ont été installées au cours de l'exercice 2023/24, ce qui porte à plus de 3 600 le nombre total de bornes de recharge sur l'ensemble du réseau GLS.

→ **4 900**

véhicules à émissions nulles ou faibles¹ en circulation au sein du Groupe GLS en mars 2024.

→ **Objectifs de réduction des GES**

GLS s'est engagée à se fixer des objectifs de réduction des émissions de gaz à effet de serre (GES) conformément à l'initiative Science Based Targets.

¹ Il s'agit de véhicules qui produisent des émissions de gaz polluants nettement inférieures à celles des véhicules fonctionnant au diesel ou à l'essence (par exemple, les véhicules utilisant comme source d'énergie le GPL, le GNC ou le GNL) ou qui ne produisent aucune émission de gaz polluants (par exemple, les véhicules électriques ou à hydrogène). Cela inclut également les livraisons de colis à pied. À ce jour, cela ne concerne que GLS Spain.

Profil de l'entreprise

Le Groupe GLS est l'un des plus grands prestataires de transport de colis indépendants en Europe, doté d'une forte présence locale dans la quasi-totalité des pays du continent. Il opère également par l'intermédiaire de filiales détenues à 100 % au Canada et sur la côte ouest des États-Unis, le tout au sein d'un seul et même réseau GLS. Ainsi, GLS assure une connection continue entre ses clients et les communautés pour acheminer des millions de colis et créer de nouvelles histoires chaque jour, en réunissant l'expertise mondiale et les connaissances locales.

- 6 À propos de GLS
- 7 Notre philosophie
- 8 GLS en chiffres
- 9 Stratégie
- 10 Évaluation de l'importance relative
- 11 Cadre ESG
- 12 Structure de gouvernance ESG
- 13 Évaluation externe



À propos de GLS

Histoire de l'entreprise

L'entreprise a été créée en 1999 sous le nom de General Logistics Systems B. V. et a succédé à German Parcel, fondée en 1989. Forte de plus de 30 ans d'expérience, GLS est une société proactive en matière de gestion de réseau. Elle met en relation l'ensemble de ses marchés avec dynamisme et souplesse de manière à répondre à leur constante évolution. Présente dans une quarantaine de pays, l'entreprise est fière de proposer à ses clients un service de haute qualité, adapté à leurs besoins uniques.

Une présence mondiale

Basée à Amsterdam, GLS opère sous la forme juridique d'une Besloten Vennootschap (B.V.) sous l'égide de la société britannique International Distributions Services (IDS). Nos opérations directes couvrent 21 pays, assurant des livraisons dans 26 pays. Grâce à notre vaste réseau de partenariats stratégiques, nous facilitons les connexions et les livraisons dans 40 pays au total.

Produits et services

Notre gamme complète de services comprend la livraison de colis B2B, B2C et C2X, le fret, des services de coursiers et d'entreposage grâce à un réseau couvrant plus de 120 hubs nationaux et régionaux et plus de 1 600 agences.



Opérations locales et régionales

Par l'intermédiaire de nos filiales nationales et de nos centres régionaux, nous fournissons des services localisés adaptés aux besoins uniques de chaque marché que nous desservons. Cette infrastructure prend en charge un large éventail de services, ce qui nous permet de répondre aux divers besoins de nos expéditeurs et de nos destinataires avec efficacité et fiabilité.

Chaîne de valeur

GLS s'attache à garantir que toutes les étapes de la chaîne de valeur, de l'enlèvement à la livraison, sont traitées avec rapidité, soin et souci du détail. L'infographie sur la droite de la page illustre ce processus, et vous présente de manière totalement transparente le parcours de chaque colis au sein de notre réseau.



Notre philosophie

Chez GLS, notre philosophie est au cœur de notre éthique opérationnelle. Elle façonne notre identité, assoit notre culture, guide nos actions et nous pousse à exercer une influence sur les communautés, ainsi que sur la planète.

Qu'est-ce qui nous anime?

- Le succès du Groupe GLS repose sur l'importance qu'il accorde à la qualité.
- Chaque jour, le Groupe GLS s'efforce de fournir à ses clients un service de haute qualité.
- Nous sommes présents à l'échelle locale, nous améliorons continuellement notre réseau, nous respectons des normes très élevées en matière de technologie et de sécurité, nous cherchons à protéger notre environnement et nous respectons les différences entre nos collaborateurs, en leur fournissant des emplois sûrs.



Fiabilité

Votre colis ne subira aucun retard. Un solide réseau européen qui assure un contrôle de qualité uniforme.



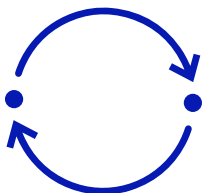
Sécurité

Votre colis arrivera en bon état. Des normes de sécurité élevées et un suivi continu.



Transparence

Un suivi de colis disponible à tout moment. Des systèmes informatiques modernes, le contrôle de chaque étape du processus.



Flexibilité

Nous trouverons la solution qui vous convient. Des connaissances locales et des conseils sur les services européens.



Développement durable

Nous agissons de manière responsable et nous prenons en compte les enjeux sociaux, sociétaux et environnementaux.

GLS en chiffres



Collaborateurs

2022/23 Plus de **22 000**

2023/24 Plus de **23 500**



Colis

2022/23 **862 millions**

2023/24 **905 millions**



Chiffre d'affaires

2022/23 **5,4 milliards d'euros**

2023/24 **5,6 milliards d'euros**



Clients

2022/23 Plus de **230 000**

2023/24 Plus de **250 000**



Pays dans lesquels GLS exploite des filiales

2022/23 **20**

2023/24 **21**



Pays desservis par le réseau GLS

2022/23 Environ **40**

2023/24 Environ **40**



Hubs nationaux et régionaux

2022/23 Environ **120**

2023/24 Environ **120**



Agences

2022/23 Plus de **1 600**

2023/24 Plus de **1 600**



Relais GLS

2022/23 Plus de **42 000**

2023/24 Environ **47 000**



Véhicules de livraison²

2022/23 Plus de **35 000**

2023/24 Plus de **36 600**



Camions longue distance

2022/23 **5 800**

2023/24 **6 500**

² Comprend les livraisons à pied, qui ne concernent actuellement que l'Espagne (environ 200).

Stratégie

Depuis plus de 35 ans, nous tirons parti de la flexibilité et de la résilience de notre solide réseau routier et nous appuyons sur notre approche spécifique du marché pour fournir des services exceptionnels à nos clients. Afin de répondre à l'évolution rapide des besoins du marché, nous avons mis au point une stratégie ciblée qui stimule notre croissance continue et répond aux besoins changeants de nos clients. Cette stratégie s'articule autour de trois axes principaux :



Développer notre cœur de métier

Nous nous sommes engagés à renforcer nos activités principales en augmentant les capacités de notre réseau, en stimulant la productivité et en garantissant une qualité de service exceptionnelle. Nous avons axé notre stratégie sur l'expansion et la modernisation de nos hubs et de nos dépôts, en soutenant directement notre croissance dans le secteur Business to Customer (B2C), en développant nos services Business to Business (B2B) et en élaborant une proposition de valeur dans le secteur Consumer-to-Any Other Party (C2X). Notre engagement en faveur du développement durable fait partie intégrante de l'évolution de notre réseau. Nous avons réalisé des améliorations écologiques et investi dans des solutions d'énergie renouvelable, telles que des pompes à chaleur électriques et des systèmes photovoltaïques. Nous sommes allés plus loin encore et avons élargi notre flotte avec des véhicules à émissions nulles ou faibles, des vans de livraison et des utilitaires électriques, et nous faisons circuler des poids lourds utilisant comme sources d'énergie l'électricité et l'hydrogène.

Révolutionner la livraison du dernier kilomètre

Nous transformons la livraison du dernier kilomètre en utilisant et en développant notre vaste réseau de relais et de consignes hors domicile (OOH), ce qui se traduit par une plus grande commodité pour les clients, une réduction des coûts et une diminution de notre bilan carbone. À l'avenir, nous nous engageons à développer ce modèle qui a fait ses preuves en investissant dans des acquisitions et des partenariats prometteurs.

Développer des solutions digitales

Nous nous engageons à développer nos relations avec nos clients en étoffant nos offres numériques et notre portefeuille de services. Cet engagement est essentiel pour renforcer la position de GLS sur le marché, à travers la fourniture de services digitaux et à valeur ajoutée qui répondent aux besoins de nos clients. L'importance que nous accordons aux solutions numériques, en particulier à notre technologie de pointe en matière de suivi en direct, transforme nos opérations. Cette technologie, qui a permis d'optimiser nos itinéraires de livraison, de réduire les arrêts et d'améliorer la transparence, se traduit par des itinéraires plus courts pour les chauffeurs et un processus de livraison du dernier kilomètre plus durable et plus efficace. En outre, elle améliore l'expérience digitale du client, renforçant notre engagement à fournir un service exceptionnel.

Évaluation de l'importance relative

Chez GLS, nous nous mobilisons pour améliorer nos efforts en matière de développement durable en réalisant des analyses de matérialité régulières.

Ce processus essentiel, mené au niveau du groupe, nous permet d'identifier et de mettre en évidence les domaines dans lesquels nous pouvons apporter des améliorations significatives tout en affinant nos pratiques ESG.

Notre approche

Notre approche de l'évaluation des sujets ESG importants implique un engagement complet auprès des parties prenantes. En 2022, nous avons réalisé une analyse de matérialité, en contactant toutes les parties prenantes concernées afin de recueillir leurs commentaires sur l'importance des sujets ESG

Cette enquête, menée conformément aux principes de reporting de la GRI, a validé nos stratégies actuelles et mis en lumière des questions essentielles telles que l'expérience des collaborateurs et l'importance de structures de gouvernance solides. Elle a également mis l'accent sur l'importance des enjeux environnementaux, en parfaite adéquation avec nos initiatives en cours. Les connaissances que nous avons acquises ont joué un rôle essentiel dans l'élaboration du Cadre ESG suivant et dans l'élaboration de notre Rapport 2024. Alors que nous nous préparons à établir des rapports conformément à la directive européenne CSRD, nous procédons à une nouvelle double évaluation de l'importance relative afin de nous assurer que notre approche ESG coïncide avec les normes de l'UE.



Cadre ESG

Les domaines clés qui ont été identifiés dans notre évaluation de l'importance relative de 2022 ont façonné non seulement notre cadre ESG, mais aussi notre structure de reporting pour 2024 afin que les sujets abordés soient totalement en phase avec nos priorités fondamentales.



Environnement

En tant que prestataire de services par la route, nous sommes conscients que les processus logistiques et de transport associés à chaque colis ont un impact sur les ressources naturelles et sont à l'origine d'émissions de carbone. Pour ces raisons, la protection du climat et de l'environnement est au cœur de nos actions de développement durable, afin de réduire et d'éviter les émissions de carbone.

Climate Protect

Véhicules à émissions faibles et nulles³

Bâtiments et déplacements professionnels

Énergie renouvelable

Répond aux ODD 11 et 13



Social

Nous nous efforçons d'améliorer le bien-être de nos parties prenantes à travers nos opérations et nos services, en veillant à ce que notre activité ait un impact positif sur les employés et les communautés.

Personnel

Santé et sécurité

Diversité

Engagement communautaire

Répond aux ODD 3, 8, 10 et 11



Gouvernance

GLS encourage une gouvernance d'entreprise responsable pour assurer son succès à long terme et met l'accent sur le respect des lois et réglementations, le traitement responsable de toutes les données qui lui sont confiées et l'adoption d'une conduite éthique au sein de son cadre de conformité à l'échelle du groupe.

Conformité

Protection des données

Sécurité de l'information

Gouvernance de la chaîne d'approvisionnement

Répond aux ODD 3 et 10



³ Il s'agit de véhicules qui produisent des émissions de gaz polluants nettement inférieures à celles des véhicules fonctionnant au diesel ou à l'essence (par exemple, les véhicules utilisant comme source d'énergie le GPL, le GNC ou le GNL) ou qui ne produisent aucune émission de gaz polluants (par exemple, les véhicules électriques ou à hydrogène). Cela inclut également les livraisons de colis à pied. À ce jour, cela ne concerne que GLS Spain.

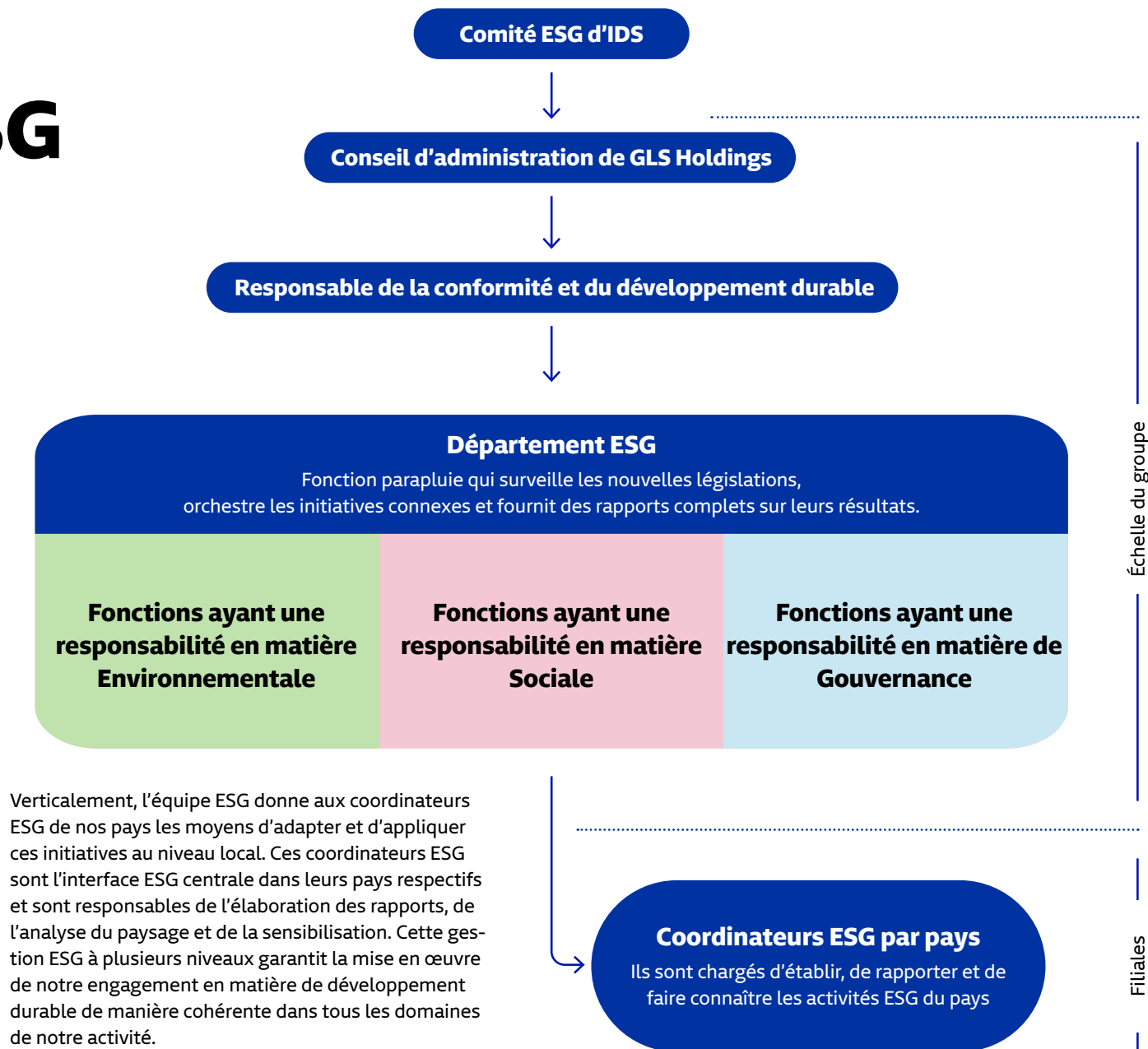
Structure de gouvernance ESG

Pour mettre en œuvre notre cadre ESG, nous intégrons la gestion ESG de manière verticale, horizontale et transversale au sein de notre structure organisationnelle

Notre équipe dédiée aux critères ESG au sein de l'entreprise est une fonction parapluie placée sous la supervision du responsable en chef de la conformité et du développement durable. Le conseil d'administration de GLS Holdings reçoit des mises à jour régulières de l'équipe ESG de l'entreprise et oriente sa stratégie et ses actions. L'équipe ESG fournit également des mises à jour trimestrielles à notre société mère IDS.

De manière transversale, l'équipe ESG de l'entreprise joue un rôle essentiel dans l'orientation de l'entreprise à travers le paysage évolutif de la conformité légale ESG. Elle fournit des conseils pointus sur les nouvelles réglementations, supervise les notations ESG externes, répond aux demandes des clients et des commerciaux et surveille les tendances du marché.

L'équipe ESG de l'entreprise entretient des échanges permanents avec les services de l'entreprise (tels que les services des ressources humaines, de la gestion de l'environnement, de la santé et de la sécurité au travail et de la sécurité de l'information), afin de se tenir informée de leurs activités et initiatives liées aux critères ESG, ainsi que de toute action nécessaire. Alors que ces fonctions conservent l'entière responsabilité de l'élaboration et de la mise en œuvre de leurs initiatives ESG, notre équipe ESG surveille, rapporte et communique les progrès et les impacts de ces initiatives.



Évaluation externe

En nous appuyant sur notre solide gestion ESG interne, nous nous soumettons à un regard extérieur pour renforcer nos efforts par le biais d'évaluations externes. Dans le cadre de notre démarche visant à faire progresser les initiatives ESG, nous nous soumettons à des [certifications](#) et des [évaluations externes](#).

Cette approche renforce non seulement notre engagement, mais nous permet également d'obtenir de précieuses informations de la part d'experts indépendants en matière de développement durable. Leurs évaluations renforcent la transparence et fournissent un retour d'information critique, nous guidant dans la mise en œuvre efficace de notre stratégie ESG.

Notations et indices de développement durable

EcoVadis



En 2024, GLS a reçu la [médaille d'argent](#) EcoVadis avec 70 points, ce qui nous place dans le top 2% des entreprises évaluées dans la catégorie Environnement dans les secteurs des services postaux, de messagerie et du transport de marchandises.

CDP



GLS, qui fait partie d'IDS, s'est une fois de plus soumise à la [notation CDP](#) et a obtenu la note « B » (sur une échelle de A à D-). La notation CDP évalue les progrès des entreprises en fonction de leur performance environnementale. La dernière évaluation a été réalisée au cours de l'été 2023, en réponse à des questions couvrant l'année 2022. Les réponses au questionnaire sont soumises et réévaluées chaque année.

S&P



GLS, qui fait partie d'IDS, a rempli tous les critères pour figurer dans le Sustainability Yearbook 2024 de [S&P Global](#), qui évalue la durabilité des entreprises (Corporate Sustainability Assessment ou CSA). Cette évaluation porte sur divers aspects ESG dans différents secteurs d'activité. Les entreprises figurant dans le Yearbook doivent se classer parmi les 15 % les plus performantes de leur secteur et atteindre un score CSA inférieur de 30 % maximum à celui de l'entreprise la plus performante de son secteur. IDS s'est classée parmi les 10 % d'entreprises les plus performantes, ce qui représente un résultat important compte tenu du nombre croissant d'entreprises évaluées cette année (9 400, contre 7 800 l'année précédente).

ISO 14001



Toutes les entités opérant sous la marque GLS dans l'UE et en Serbie ont obtenu la [certification ISO 14001:2015](#) pour leur système de gestion environnementale, certifiée par [DEKRA](#)⁴. La certification atteste que toutes les entités GLS mentionnées ci-dessus disposent d'un système de gestion environnementale. La conformité a été attestée par le rapport d'audit n° A20011337. Notre dernier certificat a été délivré en septembre 2023 et sera valable jusqu'en septembre 2026, y compris les audits de surveillance annuels.

EN 16258



Toutes les entités⁵ opérant sous la marque GLS ont obtenu la [certification EN 16258](#) pour la mise en place et le respect d'une méthode de calcul et de déclaration de leur consommation d'énergie et de leurs émissions de gaz à effet de serre (GES) pour les services de transport. La conformité a été attestée par le rapport d'audit n° A-21011499. Le dernier certificat a été délivré en décembre 2023 et sera valable jusqu'en décembre 2024.

⁴ À l'exception de GLS Italy qui est certifiée par un organisme de certification local.

⁵ *ibid.*

Environnement

Chez GLS, nous transportons chaque jour des millions de colis. Nous sommes conscients de l'impact que nos processus logistiques et de transport ont sur les ressources naturelles et les émissions de gaz à effet de serre. De ce fait, la protection du climat et de l'environnement fait partie intégrante de nos efforts en matière de développement durable. Les indicateurs et les objectifs de ces efforts sont décrits dans le chapitre suivant.

- 15 Stratégie environnementale
- 17 Mesures « Climate Protect »
- 25 Bilan carbone de l'entreprise



Notre stratégie environnementale

Le changement climatique est l'un des défis mondiaux les plus pressants de notre époque, constituant un risque significatif pour notre environnement et nos communautés. Chez GLS, nous sommes conscients qu'il est de notre responsabilité de résoudre ce problème et nous nous engageons à fixer des objectifs de réduction des émissions de gaz à effet de serre, conformément à l'initiative Science Based Targets. Pour atteindre cet objectif, notre stratégie environnementale, Climate Protect, est axée sur la réduction des émissions de carbone et l'amélioration de l'efficacité énergétique et des ressources dans tous les pays où GLS est présent.

Climate Protect

Nous réduisons activement les émissions de carbone⁶ provenant du transport de colis et de fret grâce à la transformation de notre flotte vers des véhicules à émissions nulles ou faibles⁷. En outre, nous nous efforçons constamment de maîtriser notre consommation de ressources et d'améliorer l'efficacité énergétique de nos hubs, de nos dépôts et de nos bureaux en mettant en œuvre des technologies modernes et innovantes et en améliorant nos processus⁸. Nous adoptons une approche globale de ces défis et cherchons des solutions à la fois au sein de l'entreprise et en collaboration avec nos partenaires commerciaux.

Approche de gestion

L'équipe chargée de l'environnement et de la stratégie climatique de l'entreprise dirige nos efforts, en développant notre stratégie « Climate Protect » et en coordonnant sa mise en œuvre à l'échelle du groupe. Dans tous les pays où est implanté GLS, les responsables locaux de l'environnement veillent à ce que ces mesures soient adaptées aux conditions nationales, en facilitant la mise en œuvre dans leurs filiales nationales.

Stratégie et ambitions

Notre stratégie environnementale, **Climate Protect**, vise à réduire activement notre impact sur l'environnement. Notre ambition à long terme est de réduire à zéro les émissions de carbone du Groupe⁹ d'ici 2045¹⁰. Pour s'assurer que ses objectifs soient cohérents avec la science climatique la plus récente, le Groupe GLS s'est engagé, en décembre 2023, à fixer des objectifs de réduction des émissions de carbone à court et à long terme conformément à [l'initiative Science Based Targets](#). Nous prévoyons de soumettre ces objectifs et de les faire approuver au cours de l'exercice 2024/25.¹¹

⁶ Nous publions nos émissions de carbone en équivalents carbone (CO₂e), ce qui signifie que d'autres gaz à effet de serre (par exemple le méthane) sont également pris en compte. Plus d'informations dans le glossaire.

⁷ Il s'agit de véhicules qui produisent des émissions de gaz polluants nettement inférieures à celles des véhicules fonctionnant au diesel ou à l'essence (par exemple, les véhicules utilisant comme source d'énergie le GPL, le GNC ou le GNL) ou qui ne produisent aucune émission de gaz polluants (par exemple, les véhicules électriques ou à hydrogène). Cela inclut également les livraisons de colis à pied. À ce jour, cela ne concerne que GLS Spain.

⁸ Des informations complémentaires et des exemples d'initiatives en cours visant à réduire la consommation d'énergie dans l'ensemble du Groupe sont présentés aux pages 20 et 21.

Notre feuille de route « Climate Protect »

2022

80 % des sites exploités par GLS en Europe utilisent de l'électricité verte



2030

50 % de véhicules de transport à émissions nulles ou faibles⁷ et 100 % de voitures de fonction électriques



2023

Engagement à se fixer des objectifs fondés sur la science conformément à la SBTi¹⁰



2035

100 % des nouveaux véhicules de transport à émissions nulles ou faibles



2045

Zéro émission au sein du Groupe GLS¹⁰



⁹ Pour obtenir plus d'informations sur les Scopes, veuillez vous référer au chapitre « Bilan carbone de l'entreprise » aux pages 25 à 27.

¹⁰ L'ambition de GLS de devenir une entreprise Net Zéro Carbone d'ici 2045 consiste à réduire de 90 % ses émissions de CO₂e des Scopes 1, 2 et 3 d'ici 2045, tout en compensant les 10 % d'émissions résiduelles restantes en réalisant des investissements dans des projets de protection climatique certifiés. La mise en place d'une stratégie permettra de parvenir à cette réduction (y compris la fixation d'objectifs intermédiaires de réduction du carbone), et pour que cette stratégie soit cohérente avec la science climatique, GLS s'est engagée, en décembre 2023, à se fixer des objectifs qui coïncident avec la SBTi. GLS prévoit d'achever le processus d'élaboration, de soumission et d'approbation conformément à la SBTi au cours du prochain exercice financier.

¹¹ Ibid.

Atteindre nos objectifs environnementaux

Pour atteindre ses objectifs et réduire ses émissions de CO₂, GLS investit dans diverses mesures :

- Augmenter constamment **l'utilisation de véhicules de transport à émissions nulles ou faibles** avec nos partenaires de transport en ayant recours à des alternatives telles que les véhicules électriques, les vélos-cargos et l'utilisation de biocarburants.
- **Collaborer avec les constructeurs automobiles, les fournisseurs d'infrastructures et d'énergie** pour encourager l'innovation dans le domaine des transports à émissions nulles ou faibles et équiper nos hubs et nos dépôts d'infrastructures de recharge.
- Augmenter **notre utilisation d'électricité renouvelable** en installant des systèmes solaires sur les toits de nos propres bâtiments et en achetant de l'électricité verte provenant de sources d'énergie renouvelable.
- Adapter les **politiques relatives aux véhicules de fonction** et inciter nos employés à remplacer leurs véhicules de fonction par des véhicules électriques, afin de remplacer tous les véhicules de fonction de GLS par des véhicules électriques d'ici 2030.
- **Réduire et éviter les émissions de carbone dans nos bâtiments** en remplaçant les systèmes de chauffage fossiles par des systèmes renouvelables tels que les pompes à chaleur électriques ou les granulés de bois.
- Améliorer **l'efficacité de notre réseau de transport** en utilisant la technologie numérique pour optimiser les itinéraires et les distances de transport afin de réduire les émissions de carbone. Cela implique également de réduire les émissions du dernier kilomètre grâce à la mise en place de casiers à colis et d'autres options de livraison hors domicile (OOH).

¹² Basé sur les émissions du marché européen du colis par rapport au volume de colis européens

¹³ Basé sur les émissions du marché du colis du groupe par rapport au volume de colis du groupe. Cette valeur comprend également la valeur européenne de CO₂e par colis.

¹⁴ Il s'agit de véhicules qui produisent des émissions de gaz polluants nettement inférieures à celles des véhicules fonctionnant au diesel ou à l'essence (par exemple, les véhicules utilisant comme source d'énergie le GPL, le GNC ou le GNL) ou qui ne produisent aucune émission de gaz polluants (par exemple, les véhicules électriques ou à hydrogène). Cela inclut également les livraisons de colis à pied. À ce jour, cela ne concerne que GLS Spain.



Compte tenu du rôle qu'il joue dans le transport routier, le groupe GLS est bien conscient de son impact sur l'environnement et sur le changement climatique. Nous nous sommes engagés à minimiser notre bilan carbone dû aux livraisons du dernier kilomètre et aux trajets longue distance, ainsi qu'à adopter une démarche de consommation responsable d'énergie et de ressources naturelles sur tous les sites que nous exploitons. Préserver l'environnement est une responsabilité essentielle, qui est au cœur de nos opérations quotidiennes et notre planification à long terme jusqu'en 2045.

Robert Groh

Directeur de la stratégie environnementale et climatique de l'entreprise

Points forts de GLS

Engagement à se fixer des objectifs de réduction des émissions de GES conformément à la SBTi

Diminution des émissions de CO₂e par colis en Europe de 7 %¹², et dans le monde de 4 %¹³, au cours de l'année civile 2023 par rapport à 2022.

Plus de 4 900 véhicules à émissions nulles ou faibles¹⁴ en mars 2024.

Installation de 1 400 bornes de recharge au cours de l'exercice 2023/24, portant le nombre total de bornes de recharge à plus de 3 600 en mars 2024.

Le total de l'électricité verte achetée par GLS a augmenté de 15 % au cours de l'année civile 2023 par rapport à 2022.

L'électricité renouvelable autoproduite a augmenté de 81 % au cours de l'année civile 2023 par rapport à 2022.

Mesures « Climate Protect »

Chez GLS, nous abordons la réduction des émissions de CO₂ sous différents angles, ce qui permet à chaque pays d'adapter notre stratégie aux besoins uniques de son marché. Solidaires dans notre engagement à atteindre zéro émission¹⁵, nos initiatives se concentrent sur trois domaines principaux : la flotte de véhicules, nos dépôts, hubs et opérations, et nos déplacements professionnels.

Décarbonation du transport de colis et de fret

En 2023, les activités de transport représentent 82 % des émissions de CO₂ de GLS et ont donc un rôle clé à jouer dans nos objectifs de décarbonation. Par conséquent, enclencher la transition de nos véhicules en charge de la livraison du dernier kilomètre et des trajets longue distance vers une flotte à émissions nulles ou faibles est une mesure centrale du programme Climate Protect pour réduire les émissions de carbone provenant des expéditions de colis et de fret.

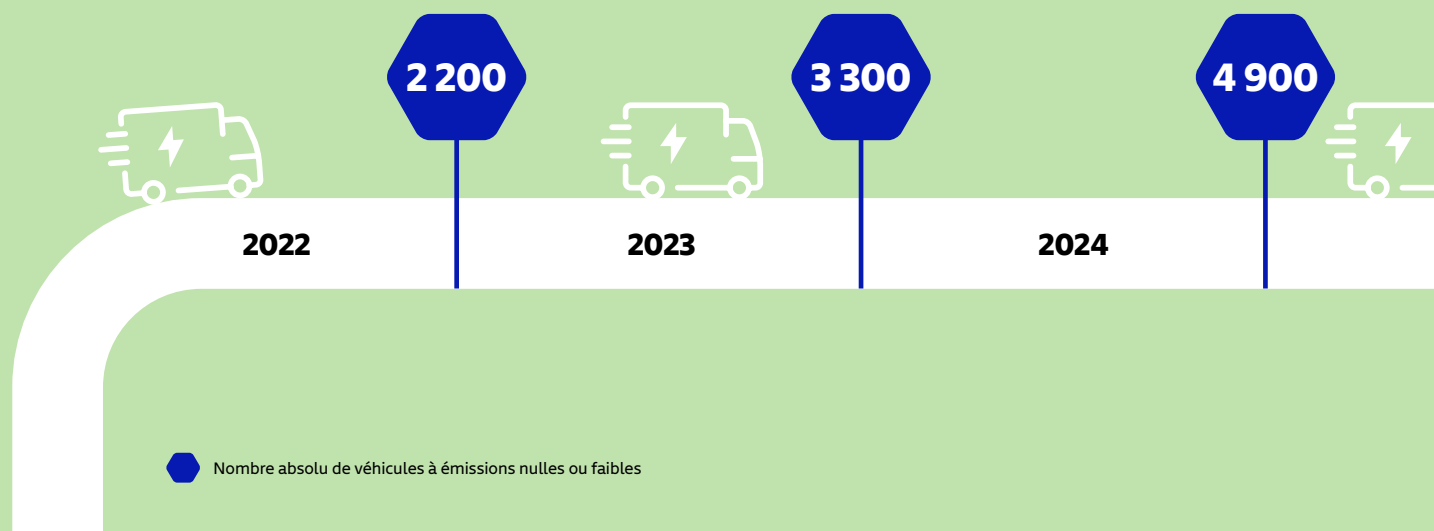
C'est dans cette optique que nous avons continué à développer notre flotte et à mettre en œuvre des solutions innovantes dans nos services de transport, en incluant au réseau de livraison davantage de véhicules utilitaires électriques, de véhicules légers et de véhicules utilisant comme source d'énergie des carburants alternatifs.

À la fin du mois de mars 2024, **plus de 4 900 véhicules à émissions nulles ou faibles circulaient sur le réseau, ce qui représente une augmentation de 48 % depuis mars 2023.**

¹⁵ L'ambition de GLS de devenir une entreprise Net Zéro Carbone d'ici 2045 consiste à réduire de 90 % ses émissions de CO₂e des Scopes 1, 2 et 3 d'ici 2045, tout en compensant les 10 % d'émissions résiduelles restantes en réalisant des investissements dans des projets de protection climatique certifiés. La mise en place d'une stratégie permettra de parvenir à cette réduction (y compris la fixation d'objectifs intermédiaires de réduction du carbone) et pour que cette stratégie soit cohérente avec la science climatique, GLS s'est engagée, en décembre 2023, à se fixer des objectifs qui coïncident avec la SBTi. GLS prévoit d'achever le processus d'élaboration, de soumission et d'approbation conformément à la SBTi au cours du prochain exercice financier.

Déploiement de véhicules à émissions nulles ou faibles

Fin mars de chaque année civile



Réduire les émissions liées aux livraisons du dernier kilomètre

Environ 42 % de nos émissions liées au transport sont attribuées au dernier kilomètre et nous sommes donc déterminés à mettre en œuvre des mesures visant à réduire les émissions du dernier kilomètre et à améliorer la logistique en cœur urbain. Grâce à l'expansion des consignes à colis et d'autres solutions de livraison hors domicile, nous visons à réduire le nombre de tentatives de livraison et à offrir une plus grande flexibilité aux destinataires. En outre, parallèlement aux solutions hors domicile, nous optimisons en permanence l'efficacité de notre réseau de transport grâce à l'application d'une technologie numérique intelligente et innovante. En rationalisant les itinéraires et en réduisant les distances de transport, nous diminuons non seulement les émissions de carbone, mais nous améliorons également l'efficacité des livraisons.



Fiat eDucato en Allemagne

Plus de 350 utilitaires Fiat eDucato ont intégré la flotte dite « du dernier kilomètre » grâce à des conditions spéciales négociées pour les partenaires de transport.

VW ID.Buzz en France

GLS France a fait la promotion du VW ID.Buzz auprès des sous-traitants en charge de la logistique urbaine, ce qui a permis de réaliser 70 % du transport de colis à l'aide de véhicules à émissions nulles ou faibles dans le 18^e arrondissement de Paris.

Développement de la flotte électrique au Canada

Après le déploiement de quatre camions électriques Lion 6, maintenant exploités sur le dernier kilomètre au Québec et dans l'ouest du Canada par Rosenau Transport, GLS Canada continue à déployer des fourgonnettes électriques. Récemment, la camionnette électrique Bright Drop a été testée à Laval et à Dorval.

Casiers à colis en Hongrie

GLS Hungary a déjà installé plus de 1760 casiers à colis et a, au besoin, agrandi les casiers existants.

Micro-dépôt en Allemagne

En 2023, GLS Germany a ouvert un micro-dépôt à Dresde, un projet commun avec SmartCity, DB, Hermes, DPD et la ville de Dresde.

Partenariat avec Quadiant en France

Un nouveau partenariat avec Quadiant permet à GLS France de bénéficier d'un accès privilégié à leur réseau ouvert de consignes à colis.

Développement de la flotte de poids lourds à émissions nulles ou faibles

Environ 58 % de nos émissions liées au transport de colis proviennent du transport longue distance. Nous continuons à mettre en place des technologies plus propres pour les camions.

La décarbonation de notre flotte de poids lourds reste un défi. Contrairement à la flotte dite « du dernier kilomètre », qui offre différentes alternatives, la flotte dite « d'acheminement » dépend fortement des combustibles fossiles. Le déploiement de poids lourds électriques pour les liaisons longue distance présente des défis spécifiques, tels que l'autonomie insuffisante des batteries, le manque d'infrastructures de recharge publiques ou de réseaux capables de répondre à une forte demande d'électricité. Nous avons recours à d'autres technologies telles que l'hydrogène, mais le TCO est élevé et les installations publiques de ravitaillement en carburant ou en hydrogène sont rares. Cependant, nous devons absolument apprivoiser les alternatives aux véhicules thermiques, car ces technologies seront essentielles à la réalisation de notre feuille de route de décarbonation d'ici 2045.

Aussi, nous testons et mettons en œuvre des solutions alternatives telles que l'hydrogène, les biocarburants et les camions électriques. Ces technologies sont actuellement en phase de test dans plusieurs pays du réseau GLS, dont la Belgique, la France, l'Espagne, l'Allemagne, la Pologne, le Danemark, les Pays-Bas et la République tchèque.

¹⁶ HVO100 : il existe une distinction en fonction de la pureté du carburant alternatif. Par exemple, le HVO100 est composé à 100 % de HVO, tandis que le HVO50 est composé à 50 % de HVO et à 50 % de gazole.

Véhicules électriques

- **Camions électriques au Canada :** GLS Canada a reçu son premier camion électrique de classe 8, le eCascadia de Freightliner, qui circulera aux alentours de Montréal.
- **Camions électriques en Italie :** Le premier camion électrique Volvo FH relie le hub de Riano au site de San Lorenzo.



Carburants alternatifs

- **Véhicules à biocarburant :** GLS Germany exploite six camions et 22 utilitaires fonctionnant au biocarburant HVO (huile végétale hydrogénée). D'autres essais du HVO100¹⁶ sont en cours chez GLS Spain et GLS Italy. L'utilisation du carburant HVO100 permet de réduire jusqu'à 90 % les émissions de CO₂ par rapport à un carburant diesel ordinaire.



Hydrogène

- **Premier camion à hydrogène en Allemagne :** Le camion Hyundai Xcient Fuel Cell est utilisé sur des trajets longue distance et pour l'enlèvement et la livraison de colis dans la région de Cologne-Bonn.



Exploitation des hubs et des dépôts

Nos bâtiments sont plus que de simples lieux de travail. Ils représentent un élément clé dans notre engagement à réduire les émissions de CO₂e et à limiter notre impact sur l'environnement. Nous encourageons la prise de mesures éco-responsables lors de toute nouvelle construction et améliorons continuellement les bâtiments existants. Ces mesures comprennent l'installation de systèmes photovoltaïques pour produire de l'électricité renouvelable, la conversion des systèmes de chauffage fossiles en pompes à chaleur électriques et la mise en œuvre de solutions à émissions nulles ou faibles pour les opérations de transport.

Électricité renouvelable

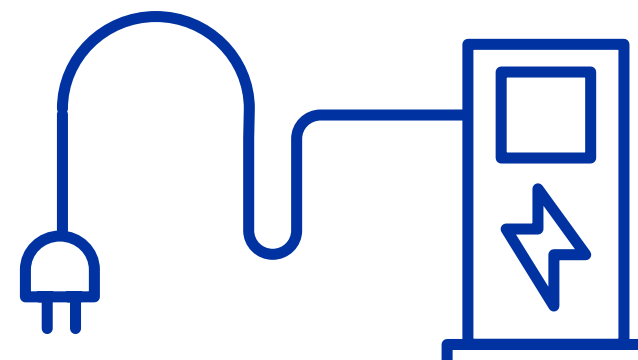
Dans le cadre de notre stratégie environnementale « Climate Protect », nous nous sommes fixés un objectif de 80 % d'utilisation d'électricité renouvelable sur les sites exploités par GLS en Europe. Depuis 2022, nous avons atteint cet objectif et **plus de 80 % des sites exploités par GLS en Europe utilisent de l'électricité verte**. Nous comptons notamment cinq pays (Autriche, Allemagne, Espagne, Finlande et Pays-Bas) qui utilisent exclusivement de l'électricité renouvelable.

Nous nous efforçons également de produire de l'électricité sur nos propres sites en équipant nos dépôts de systèmes photovoltaïques. En 2023, cela nous a permis **d'augmenter l'électricité autoproduite de 81 %** par rapport à l'année précédente.



Infrastructure de recharge

En 2023/24, nous avons installé environ **1 400 nouvelles bornes de recharge**, ce qui porte le **nombre total de bornes de recharge dont est équipé le réseau GLS à plus de 3 600**. Cette augmentation permet de recharger le nombre croissant de véhicules électriques qui composent notre flotte et garantit que nos dépôts sont entièrement équipés en vue de l'électrification future de la flotte.



Nombre total de bornes de recharge

(à la fin du mois de mars de chaque année)

2022
1 000

2023
2 200

2024
3 600

Mesures « Climate Protect »

Exemples d'amélioration de la gestion de nos bâtiments

GLS Spain

En mars 2023, nous avons ouvert un nouveau centre à Madrid auquel [BREEAM](#) a attribué la note « Very good » pour ses pratiques de construction durable. Le centre est équipé de plus de 25 bornes de recharge, d'un système photovoltaïque de 1 195 kWp à compter de juin 2024, d'un éclairage économe en énergie, de détecteurs de mouvement et d'outils qui permettent de contrôler la consommation d'eau. Des audits énergétiques réalisés chaque année permettent de détecter les consommations excessives ou les dysfonctionnements du système.

GLS Germany

Un nouveau dépôt, situé à Potsdam, dispose d'un toit équipé d'un système photovoltaïque qui alimente 70 bornes de recharge. En outre, l'eau de pluie est récupérée sur le site pour arroser les espaces verts.

GLS Denmark

Le système de chauffage du dépôt de Horsens a été équipé d'une pompe à chaleur afin de permettre une meilleure efficacité.

GLS Poland

Au cours de l'année qui vient de s'écouler, GLS Poland a doublé le nombre de bornes de recharge, désormais disponibles sur 22 sites différents. En outre, la production d'électricité renouvelable a été améliorée dans neuf dépôts grâce à de nouveaux systèmes photovoltaïques de 50 kWp.

GLS Germany

Au cours de l'année qui vient de s'écouler, GLS Germany a installé plus de 500 bornes de recharge pour sa flotte de véhicules électriques en expansion.

GLS France

Nous avons créé un partenariat avec ABB E-mobility pour fournir aux employés et aux partenaires de transport des infrastructures de recharge sur site.

GLS Ireland

Le nouveau dépôt est équipé d'un système photovoltaïque de 6,5 kW, d'une pompe à chaleur, d'un système de récupération des eaux de pluie, d'un éclairage LED et de 14 bornes de recharge électrique.

GLS Netherlands

Un nouveau dépôt a ouvert à Drachten. Il est équipé d'une pompe à chaleur, d'un système photovoltaïque de 282 kWp et de 16 bornes de recharge pour véhicules électriques.



Déplacements professionnels

En sa qualité d'entreprise de logistique internationale, GLS exploite de nombreux hubs, dépôts et bureaux à travers l'Europe et l'Amérique du Nord. Nous mettons un point d'honneur à ce que nos employés restent en contact les uns avec les autres en organisant des réunions en ligne et en proposant des outils de travail d'équipe virtuels. Cependant, les interactions en face à face sont très importantes, en particulier pour nos collaborateurs commerciaux. Face à l'impact environnemental de nos trajets, nous nous engageons à réduire les déplacements professionnels dans la mesure du possible. En outre, nous privilégions l'utilisation de véhicules de fonction électriques pour les déplacements essentiels.

Voyages en avion

Bien que nous cherchions à minimiser les déplacements professionnels dans la mesure du possible, ils sont parfois inévitables. L'impact des restrictions de voyage liées à la COVID-19 a entraîné une diminution significative de nos déplacements professionnels au cours de la période 2021/22. Cependant, avec l'assouplissement des restrictions et le retour progressif à la normale de nos activités, nous avons observé une augmentation des déplacements professionnels.

Année civile	Nombre de vols ¹⁷
2022	4 188
2023	4 390

¹⁷ Déplacements professionnels en aller simple, y compris les vols nationaux, internationaux et intercontinentaux

Informations sur les déplacements professionnels



Véhicules de fonction

À la fin du mois de mars 2024, la proportion de véhicules de fonction électriques en Europe a dépassé les 20 %. Si l'on inclut les véhicules commandés, cette proportion dépassera 30 %. Pour vous donner un ordre d'idée, nous avons presque triplé la part des véhicules de fonction électriques à batterie depuis mars 2023.



Exemples de pays

GLS Belgium a franchi une étape importante en devenant le premier pays à posséder plus de 50 % de véhicules de fonction électriques.

GLS Poland a élargi son parc de voitures de fonction en ajoutant 24 véhicules Megan E-Tech.



Changement de politique

D'autres pays du réseau GLS, tels que l'Allemagne, l'Italie, l'Irlande et les Pays-Bas, ont mis à jour leur politique en matière de véhicules de fonction afin de rendre obligatoire l'utilisation de véhicules électriques à batterie.

Projets de protection du climat

Outre la réduction de nos propres émissions de CO₂, nous investissons également dans des projets de protection du climat en dehors de notre propre chaîne d'approvisionnement. Bien que ces projets n'aient pas d'impact sur le bilan carbone de notre entreprise, ils participent aux efforts climatiques mondiaux.

Les projets de protection du climat soutenus par GLS protègent la forêt tropicale contre la déforestation au Pérou et au Brésil et encouragent le développement des énergies renouvelables grâce à l'énergie éolienne et solaire en Inde. Ces projets apportent une contribution importante dans plusieurs domaines, car ils préservent la biodiversité, développent les infrastructures locales et créent des opportunités d'emploi. En outre, chaque projet contribue aux objectifs de développement durable.

En 2023, GLS a travaillé avec [ClimatePartner GmbH](#) (Munich, Allemagne) sur de multiples projets certifiés de protection du climat afin de compenser volontairement les émissions provenant du transport de colis et de fret, ainsi que des bâtiments et des déplacements professionnels des entreprises opérant sous la marque GLS dans l'UE.¹⁸

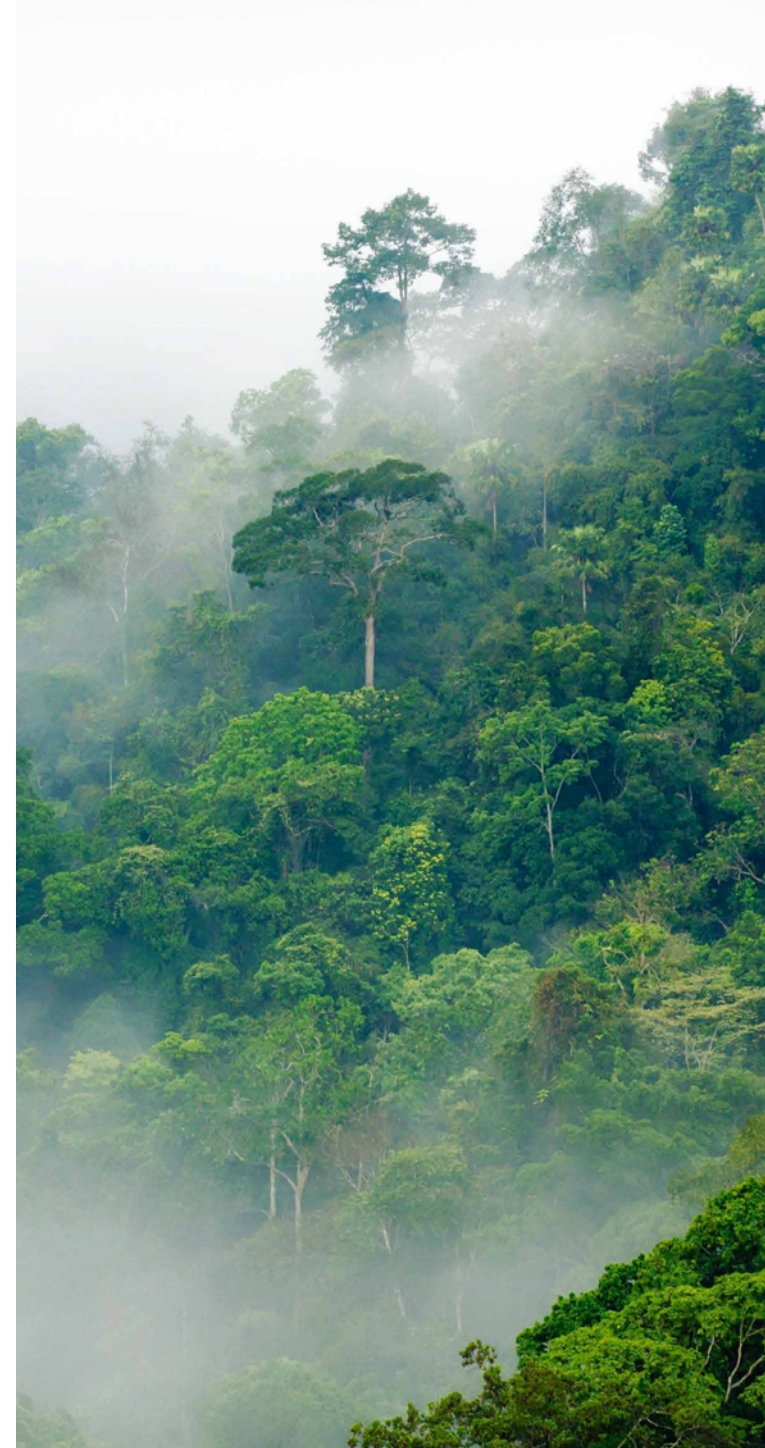
¹⁸ Allemagne, Autriche, Belgique, Croatie, Danemark, Espagne, Finlande, France, Hongrie, Irlande, Italie, Pays-Bas, Pologne, Portugal, République tchèque, Roumanie, Slovaquie, Slovénie.

Une autre voie

Depuis le lancement de notre programme de compensation, nous avons toujours considéré que compenser nos émissions de CO₂ était une mesure complémentaire importante dans le cadre de notre engagement environnemental, et nous avons pris conscience que coopérer sur de multiples aspects, à la fois au sein de notre propre chaîne d'approvisionnement et au-delà, était essentielle. Cette démarche de compensation est d'autant plus importante qu'il n'existe pas de technologies appropriées nous permettant de décarboner nos propres émissions de carbone, comme celles provenant des trajets longue distance.

Cependant, nous nous sommes toujours efforcés d'éviter et de réduire nos émissions. En nous engageant à définir des objectifs de réduction des émissions de carbone conformes à l'initiative Science Based Targets, nous intensifions nos efforts. Cela implique de réorienter davantage nos ressources et nos efforts vers des mesures ciblées de réduction de nos émissions et d'utiliser des technologies de plus en plus avancées pour décarboner notre activité.

En conséquence, nous avons décidé de revoir notre approche en matière de compensation. Par conséquent, les entreprises présentes dans les pays suivants, qui opèrent sous la marque GLS, continueront à participer au programme de compensation carbone en 2024 : Allemagne, Autriche, Belgique, Danemark, Espagne, Finlande, France, Irlande, Italie, Pays-Bas, Portugal et Slovénie. Pour obtenir plus de détails sur nos initiatives de compensation carbone et les informations les plus récentes, veuillez consulter le [programme de compensation carbone de GLS](#).



Projets de protection du climat soutenus par GLS en 2023

Région et pays du projet	Type de projet	Norme de certification	Description du projet
Madre de Dios, au Pérou	Protection des forêts	Verified Carbon Standard (VCS) ¹⁹ , CCBS Gold Level	Madre de Dios est une région de l'Amazonie péruvienne dont la biodiversité est parmi les plus élevées au monde. Elle est également menacée par le projet de route Transamazônica et la déforestation à des fins agricoles. Nous soutenons un projet qui assure la protection d'une zone de 100 000 hectares tout en travaillant avec la population locale pour aider à gérer la terre de manière durable.
Pacajá, au Brésil	Protection des forêts	Verified Carbon Standard, CCBS	Le projet en Amazonie brésilienne couvre une superficie de 148 000 hectares. Afin d'éviter la déforestation des forêts indigènes, le projet encourage et soutient la population indigène dans l'utilisation de techniques agroforestières durables et lui accorde des droits d'utilisation des terres pour sa contribution à la conservation de la nature. Les villageois sont également formés à la surveillance et travaillent dans des équipes de patrouille afin d'assurer la surveillance de la zone du projet.
Bhadla, en Inde	Énergie solaire	Gold Standard ²⁰ VER (GS VER)	En produisant 832 550 MWh d'électricité chaque année à partir de l'énergie solaire, le projet certifié GS VER contribue à augmenter la part des énergies renouvelables dans le mix électrique de l'Inde et améliore l'approvisionnement énergétique national. Il soutient en outre le développement des infrastructures dans la région, grâce à l'extension et à l'amélioration des routes. Ce projet crée des emplois permanents avec un revenu supérieur à la moyenne dans la région.
Jodhpur, en Inde	Énergie solaire	Gold Standard VER	Jodhpur, dans l'État indien du Rajasthan, est une ville en pleine expansion qui compte plus de 1,5 million d'habitants. En raison de sa situation désertique, elle est idéalement placée pour fournir de l'électricité solaire à ses industries. Cependant, pour construire et exploiter un parc solaire, elle avait besoin d'un soutien supplémentaire de la part d'entreprises telles que GLS. Le projet a permis de construire une centrale solaire qui couvre 140 hectares de terrain et fournit annuellement 416 000 MWh d'énergie propre au réseau. Cela permet d'économiser 408 420 tonnes de CO ₂ chaque année.
Gadhsisa, en Inde	Énergie éolienne	Gold Standard VER	Ce projet génère de l'énergie verte grâce à 143 éoliennes, ce qui correspond à une capacité totale de 300 MW. Il contribue à la protection du climat en produisant la même quantité d'énergie que celle qui aurait été produite par des centrales à combustibles fossiles. Le développement durable de la région est également soutenu par la création d'emplois en liaison avec la formation et la promotion de l'éducation, comme la possibilité pour les étudiants de fréquenter les écoles locales.
Naranpar, en Inde	Énergie éolienne	Gold Standard VER	Installation de 120 éoliennes d'une puissance totale de 252 MW produisant 556 508 MWh par an pour le réseau énergétique indien. Cette quantité d'électricité aurait autrement été produite à l'aide de combustibles fossiles. Cela permet d'augmenter l'approvisionnement en électricité et de contribuer à combler le déficit énergétique de la région. En outre, le projet d'énergie éolienne favorise le développement durable grâce à de nouvelles possibilités d'emploi à long terme, associées à diverses sessions de formation pour tous les employés.

¹⁹ **Verified Carbon Standard (VCS), CCBS Gold Level** : Le Verified Carbon Standard (VCS) est un programme qui fixe des normes pour la certification des projets de réduction des émissions de carbone. Le niveau « Gold Level » de la CCBS (Climate, Community & Biodiversity Standards) garantit que les projets présentent des avantages environnementaux et sociaux importants. Pour plus d'informations, consultez le site Internet du [VCS](#) et le site Internet de la [CCBS](#).

²⁰ **Gold Standard VER (GS VER)** : Le Gold Standard VER (Voluntary Emission Reduction) est une certification pour les projets qui réduisent les émissions de carbone et promeuvent le développement durable. Il garantit que les projets contribuent au bien-être des communautés locales et de l'environnement. Pour plus d'informations, consultez le [site Internet du Gold Standard](#).

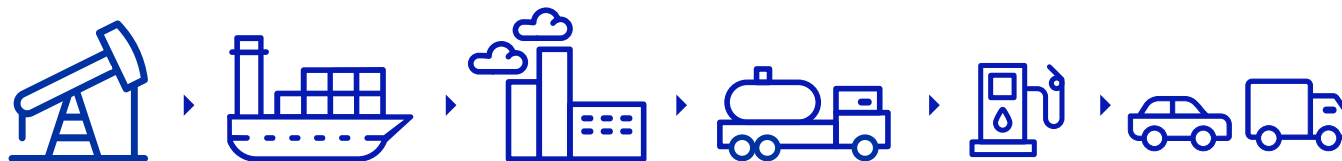
Bilan carbone de l'entreprise

Calcul des émissions

L'utilisation responsable des ressources et la réduction des émissions de CO₂ sont au cœur de nos efforts environnementaux et de notre stratégie.

Pour suivre l'évolution de la situation et identifier les domaines à améliorer, nous devons mesurer avec précision l'impact de nos activités sur l'environnement. Nous mesurons systématiquement notre impact par le biais du bilan carbone annuel de l'entreprise, qui quantifie les émissions de gaz à effet de serre générées par GLS²¹ au cours de l'année civile. Grâce à notre analyse du bilan carbone de l'entreprise, nous contrôlons notre consommation de ressources à l'échelle du Groupe et calculons les émissions associées.

Explication du concept du « puits à la roue »



Nous déclarons nos émissions de carbone à l'échelle du Groupe conformément au [Protocole des gaz à effet de serre](#) (GHG Protocol en anglais). Chez GLS, nous incluons les émissions des Scopes 1, 2 et 3²² dans notre calcul. Nos émissions sont calculées selon le principe « du puits à la roue », ce qui signifie que nous prenons en compte l'ensemble du cycle de vie, depuis la production du carburant jusqu'à son utilisation effective. Nous publions nos émissions en équivalents carbone (CO₂e), ce qui signifie que d'autres gaz à effet de serre (par exemple le méthane) sont également pris en compte. Un aperçu détaillé de nos catégories de Scopes 1, 2 et 3 et de notre approche de reporting est disponible dans la [base de reporting](#).

Les activités de transport représentent 82 % du bilan carbone total de notre entreprise et ont donc l'impact le plus important sur nos émissions. C'est pourquoi nous accordons une importance particulière au calcul professionnel et fiable de nos émissions liées au transport. Notre calcul est basé et certifié selon la norme EN 16258 pour toutes les entreprises nationales opérant sous la marque GLS²³, ce qui garantit précision et transparence à la façon dont nous mesurons et gérons nos émissions liées au transport.

Scope 1

Émissions directes provenant de sources détenues ou contrôlées par GLS, telles que la combustion de carburant et l'exploitation d'installations. Cela comprend également les émissions de notre propre flotte de transport (principalement en Amérique du Nord).



Consommation de carburant des véhicules de fonction



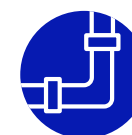
Chauffage (gaz, pétrole, charbon)

Scope 2

Émissions indirectes provenant de la consommation de l'énergie achetée (électricité, chauffage, vapeur et climatisation).



Électricité



Chauffage urbain

Scope 3

Toutes les autres émissions indirectes générées tout au long de la chaîne de valeur de GLS, y compris celles liées à notre flotte de transport sous-traitée (Europe et une partie de l'Amérique du Nord).



Livraison et collecte par les partenaires de transport



Vols pour les déplacements professionnels

Liaisons poids lourds des partenaires de transport

²¹ Ne sont pas incluses les émissions de CO₂e provenant des récentes activités de fusion et d'acquisition, l'achat de Versandmanufaktur GmbH (Allemagne) et d'Altimax (Canada). Elles seront incluses dans le rapport sur les émissions de CO₂e de 2024.

²² GLS déclare les émissions liées à sa flotte de transport sous-traitée (Europe et une partie de l'Amérique du Nord) dans le Scope 3 et sa propre flotte de transport (la majeure partie de l'Amérique du Nord) dans le Scope 1. Les émissions du Scope 3 regroupent toutes les émissions indirectes (non incluses dans le Scope 2) générées tout au long de la chaîne de valeur de GLS, y compris les émissions en amont et en aval. De plus amples détails sur la base de reporting sont disponibles sur https://gls-group.com/GROUP/media/downloads/GLS_Group_Basis_of_Reporting_2023-24.pdf#:~:text=2023-24%20Basis%20of%20Reporting,%20Our%20general

²³ Cela inclut également Rosenau et exclut GLS Serbia.

Performance en matière d'émissions de carbone

Le bilan carbone de notre entreprise, ainsi que nos émissions par colis liées au transport, attestent des progrès que nous avons réalisés grâce à la mise en œuvre de la stratégie de GLS, et reflètent les améliorations environnementales et commerciales effectuées.

En 2023, nous avons réduit les émissions de CO₂e par colis de 7 % en Europe²⁵ et de 4 % dans le monde²⁶ par rapport à 2022. Néanmoins, en raison de la croissance rapide de nos activités, des investissements supplémentaires et des effets non récurrents, nous avons constaté une augmentation de nos émissions de carbone absolues. Examinons ces résultats de plus près.

Émissions de carbone par colis

Ce chiffre représente l'évolution relative des émissions de transport provenant du trafic local et des opérations de trajets longue distance par rapport aux colis transportés au sein de notre réseau. Puisque 82 % des émissions de carbone de GLS proviennent des services de transport, la réduction de ces émissions est cruciale pour atteindre nos objectifs de décarbonation.

En 2023, nous **avons réduit les émissions de CO₂e par colis de 7 % en Europe²⁵ et de 4 % dans le monde²⁶** par rapport à 2022. Ce résultat atteste du succès de la collaboration de GLS avec ses prestataires de services de transport, car la réduction est principalement due au déploiement de véhicules à émissions nulles ou faibles. En mars 2024, **4 900 véhicules de transport à émissions nulles ou faibles** circulaient sur le réseau GLS, soit une augmentation de 48 % depuis 2023. En outre, la mise en place d'outils innovants d'optimisation des itinéraires et d'options de livraison hors domicile élargies a contribué à réduire les distances de transport et les émissions de carbone.

Émissions de carbone absolues

Par rapport à 2022, nous avons augmenté nos investissements dans les actifs tangibles afin d'améliorer nos capacités opérationnelles, d'acheter de nouveaux convoyeurs, de moderniser nos bâtiments et d'étendre l'infrastructure de nos casiers à colis, entre autres mesures. Ces investissements ont entraîné une augmentation de 32 % des émissions provenant des biens d'équipement, qui représentent désormais 13 % du bilan carbone total de GLS. En outre, notre entrée sur le marché serbe a eu un impact sur notre empreinte carbone, et en Amérique du Nord²⁷, les ajustements méthodologiques effectués ont entraîné une augmentation de 22 % des émissions de transport déclarées.²⁸ En tenant compte de ces facteurs, le bilan carbone total de

GLS basé sur le marché²⁹ en 2023 était de **1 303,2 KtCO₂e**, ce qui représente une augmentation des émissions absolues de 5,5 %.

Toutefois, si l'on exclut ces changements et investissements non récurrents et si l'on compare les résultats à ceux de l'année précédente, les **émissions absolues de GLS basées sur le marché pour 2023 ont diminué de 0,5 %, malgré une croissance de 4,7 % de l'activité et du chiffre d'affaires³⁰**.

Perspectives

GLS a conscience de sa part de responsabilité en matière d'émissions de carbone et des défis uniques que représente le secteur des transports. Par conséquent, nous allons intensifier nos efforts de décarbonation au cours de l'année à venir et nous nous sommes déjà engagés, en décembre 2023, à nous fixer des objectifs de réduction des émissions carbone à court et à long terme, conformément à l'initiative Science Based Targets.

²⁴ Les données d'émission de GLS reflètent l'année civile plutôt que l'exercice financier. Une description détaillée de la méthode de calcul des Scopes 1, 2 et 3 est disponible à l'adresse suivante : <https://gls-group.com/GROUP/media/downloads/gls-2022-23-reporting-criteria.pdf>. Ne sont pas incluses les émissions de CO₂e provenant des récentes activités de fusion et d'acquisition, l'achat de Versandmanufaktur GmbH (Allemagne) et d'Altimax (Canada). Elles seront incluses dans le rapport sur les émissions de CO₂ de 2024.

²⁵ Basé sur les émissions du marché européen du colis par rapport au volume de colis européens

²⁶ Basé sur les émissions du marché du colis du groupe par rapport au volume de colis du groupe. Cette valeur comprend également la valeur européenne de CO₂e par colis.

²⁷ L'Amérique du Nord comprend GLS US, GLS Canada et Rosenau.

²⁸ Les ajustements méthodologiques permettant une collecte plus précise des données sur les véhicules possédés et les mises à jour des données de l'inventaire du parc de véhicules de tiers de l'année précédente pour GLS US ont entraîné une augmentation de 22 % des émissions liées au transport (Scope 1 pour les véhicules possédés et Scope 3 pour les services de transport de tiers) par rapport à l'année précédente.

²⁹ La méthode basée sur la localisation est « une méthode de quantification des émissions de GES du Scope 2 basée sur les facteurs d'émission moyens de la production d'énergie pour des emplacements géographiques définis, y compris les frontières locales, sous-nationales ou nationales » [\(World Resource Institute, 2015\)](#) tandis que la méthode basée sur le marché est « une méthode de quantification des émissions de GES du Scope 2 basée sur les émissions de GES émises par les producteurs auprès desquels l'entité déclarante achète contractuellement de l'électricité groupée avec des instruments, ou des instruments dégroupés seuls. »

³⁰ Les données d'émission de GLS reflètent l'année civile, tandis que la croissance des recettes reflète l'exercice financier.

Performance en matière d'émissions de carbone CO₂e (en milliers de tonnes)²⁴

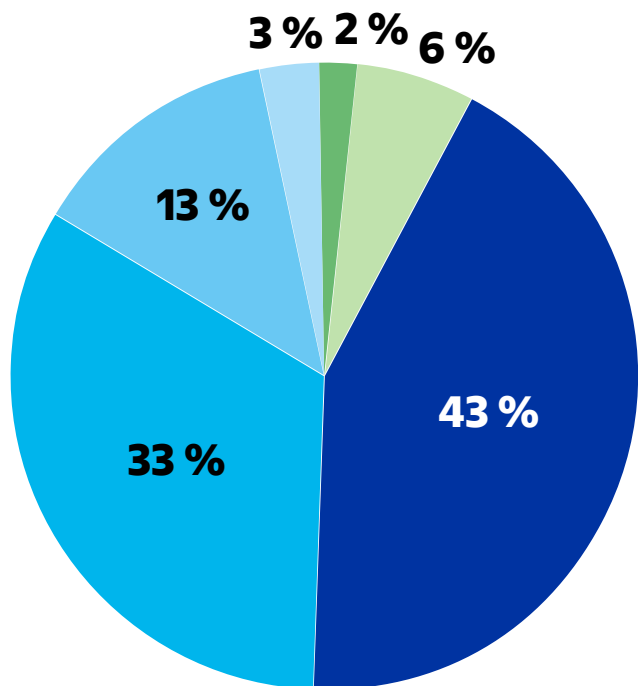
	Scope 1	Scope 2 (Basé sur le marché)	Scope 2 (Basé sur la localisation)	Scope 3	Total (Basé sur le marché)
2022	93,4	5,5	21,5	1 136,6	1 235,5
2023	109,8	5,3	24,5	1 188,1	1 303,2

Un aperçu détaillé de nos émissions de CO₂e

Après avoir abordé notre performance globale en matière d'émissions, examinons de plus près la différence entre les Scopes. L'infographie suivante donne un aperçu de nos émissions en 2023 par Scope³¹.



2023



Scopes 1 et 2 émissions de gaz à effet de serre

Une grande partie de nos émissions des Scopes 1 et 2 provient des émissions liées au transport de notre propre flotte, que nous exploitons chez GLS North America. Le reste des émissions des Scopes 1 et 2 provient de l'exploitation des sites de GLS. Cela inclut les véhicules sur site tels que les chariots de manutention, mais aussi le chauffage et la climatisation de nos bâtiments. Toutefois, grâce à la mise en œuvre de mesures en matière d'efficacité énergétique et à la modernisation des systèmes de chauffage, nous avons pu **réduire les émissions liées au chauffage de 10,5 %** par rapport à l'année civile 2022.

- Scopes 1 et 2 - Bâtiments de GLS et véhicules de fonction
- Scope 1 - Véhicules de transport appartenant à GLS
- Scope 3 - Transport longue distance
- Scope 3 - Collecte et livraison
- Scope 3 - Biens d'équipement
- Scope 3 - Autres

Scope 3 émissions de gaz à effet de serre

En raison de notre modèle d'entreprise et du fait que nous travaillons principalement avec des partenaires de transport, une grande partie des émissions liées au transport est attribuée au Scope 3. Celles-ci représentent la majorité des émissions du Scope 3, mais aussi du bilan carbone total de notre entreprise. En tant qu'entreprise en croissance constante, notre deuxième source d'émissions du Scope 3 se compose des biens d'équipement, qui comprennent toutes les émissions en amont provenant de la production de nos biens d'investissement matériels. Le reste des émissions du Scope 3 comprend, par exemple, les déplacements domicile-travail des employés, nos franchises et les déplacements professionnels effectués à l'aide de véhicules n'appartenant pas à GLS, tels que les déplacements professionnels en avion.

³¹ De plus amples informations sur la base de reporting sont disponibles à l'adresse suivante
<https://gls-group.com/GROUP/media/downloads/gls-2022-23-reporting-criteria.pdf>

Engagement social

À la tête d'une équipe de plus de 23 500 collaborateurs d'origines diverses et d'un réseau couvrant plus de 40 pays, GLS s'efforce de remplir ses devoirs en tant qu'employeur inclusif et partenaire commercial fiable, en œuvrant activement en faveur des communautés auprès desquelles elle opère.

- 29 Diversité, équité et inclusion
- 34 Santé et sécurité
- 38 Engagement communautaire



Diversité, équité et inclusion (DEI)

Notre équipe composée de plus de 23 500 employés reflète la diversité et l'ampleur des activités de GLS. Environ 26 % de ces employés occupent des fonctions commerciales, tandis que les 74 % restants sont essentiels aux sites opérationnels tels que nos agences. Pour gérer efficacement ce groupe hétérogène, l'équipe RH de l'entreprise développe des stratégies au niveau du Groupe, tandis que les équipes RH locales de chaque pays répondent aux besoins locaux spécifiques.

Notre ambition en matière de DEI

Nous nous efforçons d'être un employeur de référence, en créant un lieu de travail qui valorise et responsabilise chacun de ses collaborateurs. Nous nous engageons à assurer l'accès à l'égalité des chances sans discrimination fondée sur la race, le sexe, l'âge ou l'orientation sexuelle, et nous sommes déterminés à célébrer les origines et les singularités de notre équipe.

Notre engagement en faveur de la diversité

Dans le cadre de cet enjeu, GLS s'engage à :

- **Cultiver un environnement de travail inclusif** au sein duquel les contributions de chaque membre de l'équipe sont appréciées, et assurer un traitement équitable, faire preuve de respect et promouvoir le sens de la communauté.
- **Garantir l'égalité des chances** en favorisant la formation, les parcours de développement et les possibilités d'avancement sans parti pris.
- Recruter des **employés ouverts d'esprit** et d'origines diverses afin d'enrichir notre perspective collective et de stimuler l'innovation.
- Encourager la **collaboration** entre fonctions et entre pays afin de mieux valoriser la diversité des origines et des expériences de nos collaborateurs.



Nous nous engageons à mettre l'humain au cœur de nos priorités et à développer une culture d'entraide et de collaboration. À nos yeux, la diversité, l'équité et l'inclusion ne constituent pas seulement un objectif, elles font partie intégrante de notre ADN. Lorsque chaque individu a l'occasion de s'exprimer et qu'il est valorisé, notre force collective ne connaît aucune limite.

Andrea Eckhardt

Responsable des ressources humaines du Groupe GLS

Équité

Conscients de la domination historique des hommes dans le secteur de la logistique, nous nous sommes engagés à favoriser le changement.

Ces dernières années, nous avons adopté une approche hiérarchique de cette question, en veillant à ce que les femmes soient représentées à tous les niveaux de la direction. À partir de l'exercice 2023/24, cette approche a porté ses fruits : les femmes occupent désormais environ 19 % des postes de direction dans les domaines opérationnels et 33 % des postes administratifs chez GLS.

Bien que nous soyons heureux de constater ces développements positifs, en particulier parmi les cadres supérieurs, nous reconnaissons la nécessité de poursuivre les progrès à tous les niveaux de l'organisation. Nous restons déterminés à encourager et à promouvoir la réussite des femmes, en particulier dans des domaines tels que la logistique opérationnelle où elles ont été historiquement sous-représentées.

Employés par niveau de gestion et par genre

Adopter des modèles de travail flexibles

Pour faire face à l'évolution du monde du travail, nous adoptons des modèles de travail flexibles y compris après la pandémie. Nous sommes déterminés à aider les employés à concilier leurs responsabilités professionnelles et familiales. Nous avons investi de manière significative dans l'amélioration de notre infrastructure informatique, en garantissant un accès continu aux outils de travail à distance et en favorisant la connectivité des équipes par le biais de diverses plateformes de communication.

L'équité en action

L'équité entre les sexes en action : La journée des filles et des garçons (*Girls' and Boys' Day*), organisée par GLS Germany à son siège de Neuenstein, a permis à de jeunes adultes de découvrir diverses carrières dans le domaine de la logistique, et encourage les choix de carrière non sexistes en élargissant les horizons professionnels. En remettant en question les stéréotypes liés au genre et en encourageant l'inclusion, GLS vise à faire progresser l'égalité des sexes dans le secteur de la logistique.

Niveau de gestion	Exercice 2021/22 (%)		Exercice 2022/23 (%)		Exercice 2023/24 (%)	
	♀	♂	♀	♂	♀	♂
Direction générale	13 %	87 %	15 %	85 %	16 %	84 %
Management	24 %	76 %	26 %	74 %	26 %	74 %
Autres employés : opérationnel	24 %	76 %	24 %	76 %	23 %	77 %
Autres employés : administratif	55 %	45 %	56 %	44 %	55 %	45 %

Inclusion et diversité

Nos collaborateurs, issus de milieux culturels divers, présentent des capacités variées et enrichissent notre environnement de travail. L'inclusion n'est pas seulement une caractéristique ; c'est un aspect fondamental de nos activités quotidiennes. Chacun de nos sites a des besoins spécifiques et une composition culturelle unique, et nous donnons la priorité aux initiatives d'inclusion au niveau du pays ou de l'agence.

Soutenir les employés vivant avec un handicap

GLS Spain collabore avec environ 600 agences, dont 14 centres spéciaux d'emploi, qui œuvrent pour l'intégration des personnes vivant avec un handicap. Leur engagement comprend un soutien précoce et la promotion d'un environnement de confiance, garantissant l'égalité des chances pour tous les employés.



Formation et perfectionnement

Nous sommes convaincus que la formation continue et l'engagement actif de chaque membre de l'équipe sont la clé du succès dans le secteur du transport et de la livraison de colis. Nous nous engageons à développer le leadership en développant notre programme de coaching en ligne « Better Manager ». Ce programme est conçu pour améliorer les compétences managériales de manière globale. Il comprend des activités sur mesure telles que :

- **Des sessions personnalisées :** Des sessions individuelles confidentielles visant à analyser et à améliorer les compétences managériales de chaque participant.
- **Un retour d'information à 360° :** Il s'agit d'une enquête exhaustive menée auprès des cadres, des pairs et des subordonnés directs afin de favoriser une meilleure compréhension des points forts et des domaines d'amélioration de chaque cadre.
- **Une planification de l'avancement professionnel :** L'élaboration de lignes directrices claires sur les meilleures pratiques et les objectifs de carrière permet à chaque cadre de disposer de bases solides pour son développement professionnel.

Le bien-être des employés et l'inclusion en chiffres :

France - reconnaissance de l'inclusion

GLS France a obtenu un indice d'égalité de 93/100, soit 8 points de plus que la moyenne du secteur.

Danemark - enquête sur le bien-être

God Arbejdslyst Indeks a mené une enquête au printemps 2023 et a recueilli plus de 920 réponses, maintenant un score élevé de 78/100. Le taux de recommandation net des employés (eNPS) est passé de 32 à 33.

Pologne - « Great Place to Work »

GLS Poland a obtenu la certification « Great Place to Work » (« Excellent lieu de travail ») en 2024 avec 78 % d'approbation, contre 75 % en 2023.

Approche locale

Nos filiales nationales adaptent les initiatives de développement du personnel pour répondre aux besoins locaux. Par exemple, GLS France a lancé un programme intitulé « Culture de travail commune », fondé sur quatre principes fondamentaux : être exigeant, prendre soin des gens, faire preuve de bienveillance sans être complaisant.

Un accueil chaleureux chez GLS

Pour garantir un accueil chaleureux aux nouveaux collaborateurs, nous avons mis en place des programmes d'intégration spécifiques dans nos filiales nationales. Par exemple, GLS Denmark organise un événement de deux jours qui réunit les nouveaux employés à temps plein au siège de GLS Denmark afin de les guider et de leur permettre de rencontrer leurs collègues. Le programme d'intégration de GLS Austria associe les nouveaux arrivants à des mentors expérimentés, formés par des consultants externes en ressources humaines, pour les accompagner dès le premier jour.

Profil d'âge des employés³²

Tranche d'âge	Pourcentage
Moins de 30 ans	25 %
Entre 30 et 50 ans	46 %
Plus de 50 ans	29 %

³² Les chiffres reflètent la situation au 31 mars 2024.



Interview

Créer des opportunités inclusives

Voici Carolina : forte de 23 années d'expérience dans le domaine de l'inclusion sociale et du travail, Carolina dirige le partenariat entre GLS Spain et la Fondation ONCE. Elle coordonne l'emploi direct de personnes vivant avec un handicap dans tous les secteurs de l'entreprise et le soutien à l'emploi indirect par le biais de centres d'emploi spéciaux.

Comment vos expériences ont-elles influencé votre approche du recrutement et de la défense des personnes vivant avec un handicap au sein de GLS Spain ?

Mes expériences personnelles et professionnelles avec le handicap ont façonné mes croyances et mes valeurs, et m'ont permis de le considérer comme un aspect normal de la vie. Chez GLS Spain, nous nous efforçons d'adopter cet état d'esprit, en mettant l'accent sur les capacités plutôt que sur les limitations et en faisant tout notre possible pour éradiquer tout préjugé et stéréotype.

Que signifie pour vous votre travail en faveur de la création d'un environnement inclusif ?

La fierté. Je suis fière de faire partie de ce grand projet de diversité et d'inclusion chez GLS Spain et de contribuer à sa réalisation. Au sein de notre réseau d'agences, nous avons plusieurs exemples de bonnes pratiques en matière de diversité et d'inclusion, qui montrent qu'il est possible d'avoir des équipes inclusives avec près de 100 % d'employés vivant avec un certain type de handicap. Ces exemples de réussite nous guident sur la voie de la diversité. Il est passionnant de contribuer à cette amélioration sociale.

À l'avenir, qu'espérez-vous réaliser grâce à votre travail au sein du département de la diversité de GLS Spain ?

J'espère conduire ce changement et faire de nous une référence en matière d'inclusion, comme nous le sommes déjà dans d'autres domaines de l'entreprise. Je souhaite diffuser mes idéaux et mon enthousiasme à l'égard de ce projet afin de devenir l'entreprise diversifiée que nous aspirons à être.

Y a-t-il autre chose que vous aimeriez ajouter ou des réflexions que vous aimeriez partager ?

Lors de mon premier jour chez GLS Spain, j'ai reçu un agenda sur lequel figurait la phrase suivante : « Personne ne peut tout faire, mais tout le monde peut faire quelque chose ». Cette phrase a fait écho en moi parce qu'elle définit parfaitement le handicap. Le handicap n'est qu'une caractéristique ; il ne définit pas une personne. Notre approche en matière de recrutement devrait se concentrer sur les capacités et l'adéquation au poste du candidat, afin de veiller à ce que chacun puisse apporter une contribution significative.



Interview

La formation au service de l'autonomie

Voici Aylin, qui a débuté comme opératrice de scan dans notre dépôt d'Essen et a rapidement cerné les besoins en matière de formation. Aujourd'hui, elle soutient les initiatives en matière de santé et de sécurité, et les améliorations opérationnelles.

Pouvez-vous nous parler de votre parcours chez GLS ?

Lorsque le dépôt venait d'ouvrir, j'ai commencé comme opératrice de scan. Dès le début, je m'y suis sentie bien et j'ai aimé venir travailler. Lors d'un entretien avec la direction, j'ai fait part de mes idées et de mes suggestions, en notant les erreurs que je remarquais en scannant, et j'ai proposé de créer un manuel de formation. C'est ainsi que tout a commencé.

Comment abordez-vous les initiatives de formation ?

Les programmes de formation sur lesquels je travaille sont spécifiquement conçus pour initier les nouveaux employés à la culture et aux processus de notre entreprise, ainsi que pour assurer la formation continue des employés existants. Ils consistent en un mélange de présentations, d'ateliers interactifs, de discussions de groupe, de modules d'apprentissage en ligne et d'exercices pratiques.

Pouvez-vous aborder quelques étapes importantes ?

L'une des étapes les plus importantes a été de surmonter la barrière de la langue. J'ai créé des supports de formation en plusieurs langues et j'ai collaboré avec des locuteurs natifs qui en ont traduit le contenu afin que tous les membres de l'équipe puissent les comprendre. Cet effort permet de promouvoir les compétences interculturelles, d'améliorer la communication et de favoriser un environnement de travail diversifié. En fin de compte, cela contribue à améliorer les performances de l'équipe et l'atmosphère de travail.

Qu'est-ce qui vous motive ?

La création et la mise en œuvre de mon manuel de formation ont constitué un défi de taille, mais ont également été très gratifiantes. Aujourd'hui, voir comment mes collègues collaborent et s'entraident en signalant les erreurs me réjouit. Je tiens à souligner aux nouveaux employés l'importance et les avantages de l'apprentissage et du développement continu. La formation leur permet non seulement d'élargir leurs connaissances professionnelles, mais aussi de s'améliorer sur le plan personnel, ce qui les aide à exprimer pleinement leur potentiel et à construire des carrières enrichissantes.

Santé et sécurité

Notre approche

Le succès de notre entreprise est étroitement lié au bien-être de nos employés. Garantir leur santé et leur sécurité n'est pas seulement une politique ; c'est un élément essentiel de notre culture. Notre initiative en matière de santé et de sécurité s'appuie sur la directive sur la santé et la sécurité au travail (SST) de l'entreprise, qui repose sur l'identification des risques et la prévention des accidents. Les normes juridiques applicables en matière de santé et de sécurité au travail correspondent aux normes en vigueur dans les différents pays membres. Sur la base de ces normes et de la législation locale applicable, les filiales développent leurs propres systèmes de santé et de sécurité au travail. Cela permet de s'assurer que toutes les filiales respectent les normes de sécurité fixées par GLS, tout en tenant compte des exigences propres à chaque pays.

Notre objectif en matière de sécurité

Notre objectif est clair : minimiser les accidents du travail et promouvoir une culture de la santé et de la sécurité au sein de GLS. Pour ce faire, nous communiquons notre politique de santé et de sécurité au travail à tous nos employés. Nous formons et sensibilisons continuellement nos employés, de notre PDG au personnel présent dans nos entrepôts, aux risques propres au lieu de travail, en veillant à ce que chacun dispose des connaissances et des outils nécessaires pour travailler en toute sécurité.

Couverture et engagement

La gestion de la santé et de la sécurité au sein du Groupe GLS concerne tous les employés, y compris les salariés en CDD ou en intérim. La couverture s'étend à toutes les zones de travail au sein des installations de GLS, bien que, dans la plupart des sites, les activités de transport routier ne relèvent pas de ce champ d'application.

Points forts en matière de santé et de sécurité

Plus de 4 000

cadres ont suivi la formation mondiale de sensibilisation à la santé et à la sécurité au travail.

Plus de 100 000

supports visuels ont été distribués au cours de la campagne « La sécurité commence avec vous ».



La logistique est une activité qui ne peut être entièrement automatisée. Autrement dit, nos employés sont chaque jour au cœur de l'action. Elle présente des risques qui doivent être abordés avec une bonne dose d'attention, d'expertise et de mesures structurées de manière appropriée. C'est là que la sécurité au travail entre en jeu. Sans un bon fonctionnement de la santé et de la sécurité au travail, notre activité serait impensable.

Adolf-Werner Hardt

Directeur de la sécurité de l'entreprise et de la santé et de la sécurité au travail

Évaluation

Notre approche de la gestion de la santé et de la sécurité est évaluée à l'aide des mesures standard du secteur, telles que le taux de fréquence des accidents avec arrêt de travail (LTAFR), qui mesure la fréquence des accidents du travail. Pour aborder les questions opérationnelles, y compris les indicateurs de santé et de sécurité, toutes nos entreprises nationales organisent régulièrement des réunions d'évaluation des performances avec le conseil d'administration de GLS Holdings. Les audits réalisés par le service de santé et de sécurité au travail de l'entreprise et par les services de santé et de sécurité des pays nous aident à évaluer l'efficacité de nos mesures de sécurité.

Implication des employés

Nous nous engageons à faire en sorte que chaque membre de l'équipe GLS puisse s'exprimer au sujet de nos initiatives en matière de santé et de sécurité. La mise en place de mécanismes tels que les formulaires

Les visages de la sécurité : nos personnages spécialistes de la SST

Pour que la santé et la sécurité soient plus compréhensibles, nous avons créé six personnages qui sont rapidement devenus les symboles de notre engagement en faveur d'un lieu de travail sûr. Baptisés par nos équipes de tous les pays, ces personnages incarnent la riche diversité de notre équipe.

de suggestion, les enquêtes sur le bien-être et les groupes de réflexion permet aux employés d'exprimer leurs idées et leurs préoccupations, ce qui a une influence directe sur les actions et les décisions de la direction.

Accidents

Notre équipe SST se concentre surtout sur l'amélioration de la sécurité dans les bureaux et les dépôts, en accordant une attention toute particulière aux entrepôts, où se produit le plus grand nombre d'accidents du travail. Compte tenu de la nature de notre activité, de nombreux incidents surviennent dans des domaines impliquant une manipulation physique, en particulier le levage et le transport manuels. Notre approche consiste à impliquer activement les employés et leurs représentants afin de garantir le respect de normes de sécurité élevées et constantes sur tous les sites GLS. Grâce à des rapports méticuleux et à des évaluations continues des risques professionnels, nous améliorons et mettons à jour en permanence nos protocoles de sécurité afin de mieux protéger notre équipe.

Indicateur ³³	2022/23	2023/24
Accidents mortels	0	0
LTAFR (pour 100 000 heures travaillées)	2,08	1,98
Absence pour cause de maladie ³⁴	4,88 %	4,73 %

³³ Concerne uniquement les employés directs.

³⁴ Le taux d'absence pour cause de maladie correspond au pourcentage d'heures de travail perdues pour cause de maladie.

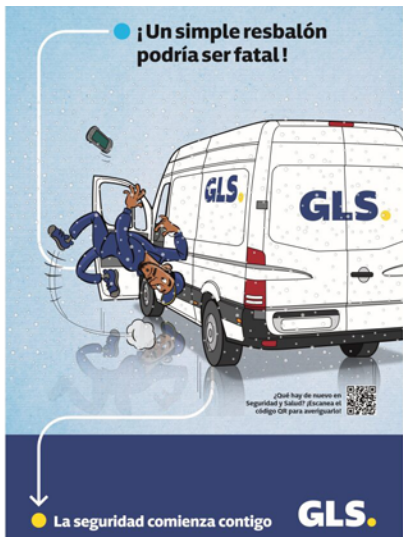


Formation et sensibilisation

Notre équipe SST insiste sur la sensibilisation pour que tous les membres de l'équipe GLS aient conscience des risques inhérents au lieu de travail et des pratiques de sécurité en suivant des formations essentielles et des sessions spécialisées, et que les conducteurs de nos partenaires de transport bénéficient de conseils en matière de sécurité routière. Notre principale initiative, la campagne « La sécurité commence avec vous »,

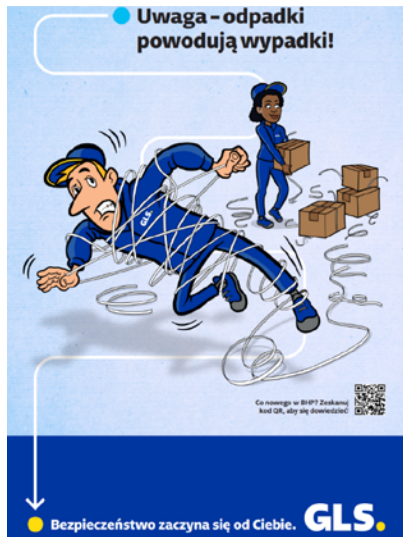
emploie des méthodes interactives telles que des affiches à code QR qui renvoient vers un site Internet ludique permettant d'identifier les risques de sécurité et les pratiques de sécurité sur le lieu de travail. Cette campagne, qui en est à sa cinquième édition, a touché plus de 100 000 personnes par le biais d'affiches, de contenu numérique et d'autres ressources, démontrant ainsi notre engagement en faveur d'une culture de la sécurité et de l'apprentissage continu.

Campagne : La sécurité commence avec vous



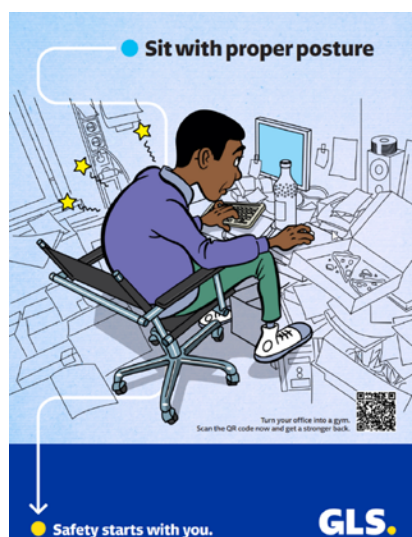
La seguridad comienza contigo **GLS.**

🔗 La sécurité en déplacement



Bezpieczeństwo zaczyna się od Ciebie. **GLS.**

🔗 La sécurité au dépôt



Safety starts with you. **GLS.**

🔗 Un bureau adapté

Mise à jour de la formation à la sécurité des conducteurs

Même si la plupart des conducteurs sont des employés de nos partenaires de transport et non des employés de GLS, assister nos partenaires de transport en assurant leur sécurité est une priorité absolue pour nous. Pour réussir à toucher également les conducteurs employés par les partenaires de transport de GLS, GLS a développé des initiatives spécifiques dans le cadre de son programme de SST, qui prévoient notamment la fourniture de matériel de formation pour les partenaires de transport et leurs conducteurs en conformité avec les exigences légales locales. GLS encourage et soutient également les entreprises partenaires de transport à mettre à la disposition de leurs conducteurs des formations pratiques sur la sécurité routière.



Initiatives en matière de santé et de sécurité

Simulations de crash test

Afin de sensibiliser le public à l'importance du port de la ceinture de sécurité, GLS France a organisé une dizaine d'événements sur ce thème. Lors de ces événements, des simulateurs équipés d'un axe de rotation de 360° permettaient de reproduire les mouvements observés lors d'accidents réels.



Boîtes à outils vidéos

GLS Netherlands a adapté plusieurs présentations de boîtes à outils sous forme de vidéos ne contenant aucun élément textuel. Une boîte à outils est une présentation qui porte sur un sujet lié à la sécurité, par exemple, travailler en toute sécurité dans un espace de chargement. Ces vidéos ont été publiées en ligne et sont également liées à un code QR que nous affichons sur nos sites. Facilement accessibles et compréhensibles pour tout le monde !



Sessions de sensibilisation

GLS Spain a organisé des sessions de sensibilisation à la sécurité routière avec une ONG créée par et pour les victimes de la route, dans le but de sensibiliser le public aux mesures de sécurité indispensables pour éviter les accidents graves.



#GLSBewegt

GLS Austria a lancé une initiative visant à promouvoir la santé sur le lieu de travail afin d'améliorer la santé des employés. L'analyse des conditions de travail actuelles a débuté par une vaste enquête menée auprès des employés et la réalisation d'ateliers ciblés sur l'ensemble du territoire. Au cours des prochains mois, nous travaillerons sur de nombreux projets pour faire en sorte que travailler avec nous soit synonyme de santé ! Parallèlement, nous avons lancé un projet sportif appelé #GLS-Bewegt, dans le cadre duquel nos collaborateurs ont participé à une compétition sportive amicale. L'équipe gagnante a été récompensée et a reçu un prix.



Engagement communautaire

Chez GLS, notre engagement communautaire repose sur la conviction que nos filiales locales sont les mieux placées pour comprendre les besoins de leurs communautés. Ce principe guide notre engagement à donner à chaque filiale nationale les moyens de mener ses propres initiatives sociales. Notre stratégie décentralisée permet de démultiplier nos efforts qui répondent aux défis et aux opportunités les plus urgents au niveau local. Cette approche personnalisée améliore non seulement notre capacité à rendre la pareille de manière efficace, mais renforce également les liens communautaires, faisant de GLS une partie intégrante et digne de confiance des communautés que nous desservons.

Livraison gratuite de colis

Soutien aux services de santé

GLS Spain livre gratuitement des colis à l'hôpital Sant Joan de Déu, dans le cadre d'initiatives de lutte contre le cancer chez les enfants, et soutient les réfugiés ukrainiens en coordonnant les livraisons de fournitures essentielles à la frontière polonaise.

Soutien à la Fondation danoise de recherche contre le cancer chez les enfants

GLS Denmark est fière de s'associer à la Fondation danoise de recherche contre le cancer chez les enfants et à la campagne « [Grib Bolden](#) ». Ensemble, ils ont livré 7 000 ballons de football fabriqués pour l'occasion aux donateurs, ce qui a permis de récolter 190 000 euros pour la fondation.

Campagne « Bio-Lunch-Box »

GLS Germany a soutenu l'initiative Bio-Lunch-Box, qui fournit des déjeuners sains et durables à 7 800 élèves de classes élémentaires à Francfort. Les boîtes à lunch, composées à 75 % de matériaux renouvelables, ont été livrées par la flotte d'e-transporteurs de GLS, promouvant ainsi l'éducation à l'environnement dès le plus jeune âge.





Aide d'urgence

Collecte de fonds pour les inondations en Émilie-Romagne

GLS Italy a organisé une collecte de fonds pour les employés touchés par les inondations qui ont frappé la région de l'Émilie-Romagne en mai 2023. 85 000 euros ont été récoltés pour venir en aide aux sinistrés et entamer les travaux nécessaires à la reconstruction des habitations.

Aide aux victimes du tremblement de terre

GLS Germany a réagi rapidement au tremblement de terre qui a frappé le sud-est de la Turquie et la Syrie en février 2023, en organisant des transports d'urgence et en collectant des fonds.

Initiatives de dons

Don du sang

GLS Hungary organise des dons de sang deux fois par an, au printemps et à l'automne. 47 collaborateurs ont donné leur sang le 10 octobre 2023. L'équipe, fière de s'être mobilisée, a aidé des personnes qui en avaient vraiment besoin.

Collecte de jouets

GLS Ireland a organisé une collecte de dons à Noël dernier, en livrant des jouets à l'hôpital pour enfants de Crumlin à Dublin. Les jouets donnés par le personnel de GLS ont été livrés à l'hôpital la semaine juste avant Noël.



Projets pour les jeunes

Soutien aux activités sportives pour les jeunes :

GLS Finland a apporté son soutien à l'équipe locale de football des jeunes, FC TPS 2012, pour leur permettre de participer à des tournois internationaux, renforçant ainsi leur engagement en faveur des activités sportives.

Gouvernance

Adopter une gouvernance d'entreprise responsable est la clé de notre réussite commerciale à long terme. Ainsi nous méritons la confiance que nous accordent nos partenaires, grâce à notre intégrité et à la fiabilité de nos services.

- 41 Conformité
- 42 Sécurité des informations
- 43 Protection des données
- 44 Gouvernance de la chaîne d'approvisionnement



Conformité

GLS s'engage à pratiquer une concurrence loyale, à faire preuve d'intégrité et à adopter des pratiques commerciales responsables. Nous maintenons une politique stricte de tolérance zéro en matière de corruption. Conjointement à notre société mère IDS plc, nous nous engageons

dans la lutte contre toutes les formes de travail forcé et d'esclavage moderne. Nous avons mis en place un cadre de conformité à l'échelle du Groupe afin de garantir le respect de nos normes de conformité élevées dans tous les secteurs de notre activité.

Leadership en matière de conformité

Les responsables de la conformité de GLS apportent leur soutien à leurs organisations. L'équipe centrale de conformité se consacre au développement et à l'amélioration continus de notre cadre de conformité. Elle contrôle également sa mise en œuvre et son efficacité à l'échelle du Groupe.

Des conseils sur mesure

Nos normes déontologiques, définies dans les politiques du Groupe, couvrent des sujets tels que la lutte contre la corruption, le droit de la concurrence et les sanctions commerciales/financières. Ces politiques sont étayées par des lignes directrices et des procédures, ainsi que par l'organisation de sessions de formation virtuelles et physiques. Ces efforts sont adaptés aux différents publics internes afin que chaque employé reçoive la formation nécessaire au poste qu'il occupe.

Signalement des problèmes de conformité

Nous invitons nos employés, nos partenaires commerciaux et le public à signaler tout problème. Leurs préoccupations seront traitées avec la plus grande confidentialité et feront l'objet d'une enquête approfondie. Notre système de lancement d'alerte est conçu pour assurer la confidentialité des signalements. L'utilisation de la ligne de signalement Integrity Line de GLS et la prise de contact avec notre médiateur offrent au lanceur d'alerte la protection nécessaire grâce à la mise en place de canaux sécurisés, au respect de la confidentialité, à la fourniture d'un retour d'information transparent et à la protection du lanceur d'alerte contre toute forme de représailles.

Risque de non-conformité

Chaque entité opérationnelle fait l'objet d'une évaluation annuelle complète des risques de conformité, qui s'appuie sur des informations provenant de tous les niveaux de la hiérarchie. Cela nous permet d'identifier et de traiter clairement les problèmes critiques, et ainsi, d'améliorer continuellement nos systèmes et de maintenir des normes de conformité élevées.

Troisième ligne de défense : le suivi

En complément des processus d'approbation internes, des contrôles de conformité et des mesures de surveillance gérés par nos services de conformité locaux et de l'entreprise, l'audit interne d'entreprise de GLS inclut des contrôles de conformité dans tous les audits nationaux, offrant ainsi un angle de vue supplémentaire et pertinent.

Enquête et mesures disciplinaires

Nous prenons au sérieux tous les signalements d'incidents significatifs et menons des enquêtes approfondies. Les allégations avérées donnent lieu à l'ouverture de procédures et à la prise de mesures disciplinaires décisives, y compris la résiliation des contrats avec les parties concernées, le cas échéant.

Cadre de conformité

Sécurité de l'information

Dans le secteur de la logistique, la manipulation d'informations sensibles (y compris les données personnelles des clients, des destinataires, des partenaires commerciaux et de nos employés) est une responsabilité quotidienne. Alors que la digitalisation continue de se développer au sein de notre entreprise, le potentiel de cybermenaces augmente lui aussi. Pour protéger ces données sensibles contre l'utilisation abusive et le vol, nous avons mis en place un dispositif de sécurité de l'information complète à l'échelle du Groupe.

Gouvernance de la cybersécurité

L'équipe chargée de la sécurité de l'information au sein de l'entreprise dirige les activités de sécurité de l'information à l'échelle du Groupe par le biais de ses politiques, normes et lignes directrices en matière de sécurité. Nous avons mis en place un cadre de gouvernance basé sur la norme ISO27001 auquel nous apportons continuellement des améliorations. Appuyé par le mandat du conseil d'administration de GLS Holdings pour une numérisation accrue et une amélioration continue, notre département chargé de la sécurité de l'information met en œuvre un programme de sécurité complet. Ce programme est conçu pour renforcer notre expertise globale en matière de sécurité. Nous nous engageons à améliorer continuellement nos mesures de sécurité afin de rester à l'avant-garde des menaces qui évoluent constamment, car les cybercriminels affinent également leurs tactiques.

Approche collaborative

Le service chargé de la sécurité de l'information de l'entreprise collabore activement avec les parties prenantes pour standardiser les processus et les technologies, en intégrant la sécurité dès la conception et en déployant des services avancés tels que la gestion des identités et des accès et l'infrastructure à clé publique. Compte tenu de la sophistication croissante des cybermenaces, nous nous appuyons davantage sur l'automatisation et l'intelligence artificielle pour renforcer nos mesures de sécurité et améliorer la surveillance des systèmes, grâce à notre centre d'opérations de sécurité mondial doté de solutions de gestion des informations et des événements de sécurité (SIEM), d'automatisation de l'orchestration de la sécurité et de réponse (SOAR) et de détection et de réponse étendues (XDR). Cette stratégie nous permet non seulement de faire face à la complexité des technologies de l'information et à la rapidité des attaques, mais aussi de développer des mécanismes de réponses rapides et efficaces, et de pouvoir continuer à fournir un service exceptionnel en toute sécurité.

Nouvelles réglementations

Dans le cadre de nos efforts continus visant à améliorer la cybersécurité, nous mettons à jour nos systèmes pour nous aligner sur les cadres réglementaires en évolution, notamment en tenant compte de la directive de l'Union européenne sur la sécurité des réseaux et de l'information (Network and Information Security - NIS) 2.0.



Protection des données

La protection des données est une préoccupation essentielle dans le secteur de la logistique des colis, car l'utilisation d'informations personnelles est inévitable au processus d'expédition. GLS attache beaucoup d'importance à la protection des données personnelles pour répondre aux attentes des clients, des destinataires, des employés et des autres parties prenantes. Nous avons établi un cadre global de protection des données à l'échelle du Groupe qui englobe toutes les entités concernées, garantissant ainsi la mise en place de pratiques solides de protection des données dans l'ensemble de notre organisation.



Cadre de protection des données

Formation et sensibilisation de nos collaborateurs

Nos collaborateurs bénéficient : d'instructions claires grâce à notre politique de protection des données à l'échelle du Groupe, d'une formation en ligne obligatoire pour tous les employés ayant accès à un ordinateur et de mesures de sensibilisation conçues pour toucher les collaborateurs à tous les niveaux hiérarchiques et dans toutes les fonctions.

Gestion de la protection des données

Un département spécialisé dans la protection des données de l'entreprise est chargé de développer et d'améliorer en permanence ce cadre, pendant que les responsables de la protection des données de toutes les entités opérationnelles s'assurent de sa mise en œuvre et de son application.

Protocoles intégrés de traitement des données

Des processus obligatoires et clairs pour la mise en place d'activités de traitement des données garantissent l'intégration de la protection des données dans notre approche du numérique, à la fois dès la conception et par défaut.

Réponse rapide en cas de violation de données

Un processus de réponse aux violations de données est mis en place entre les fonctions de protection des données et de sécurité de l'information, afin de garantir une réponse rapide et efficace en cas de besoin.

Gouvernance de la chaîne d'approvisionnement

Dans le paysage commercial actuel, les entreprises sont de plus en plus responsables non seulement de leur propre respect des lois et des normes éthiques, mais aussi de la conduite de l'ensemble de leur chaîne d'approvisionnement. Chez GLS, nous assumons pleinement cette responsabilité. Pour nos clients, nous sommes le premier maillon de la chaîne d'approvisionnement.

Définir des attentes claires

Notre code de conduite des fournisseurs décrit nos attentes à l'égard de nos fournisseurs, en matière de respect des lois et de responsabilité environnementale et sociale. Ce code, accessible au public dans les langues locales via le site Internet de chaque entité GLS, est fourni aux partenaires commerciaux potentiels et est inclus dans les contrats des fournisseurs, le cas échéant.

Favoriser l'autonomie de nos équipes

Nous avons à cœur de nous assurer que tous nos collaborateurs qui coopèrent avec des partenaires aient conscience de leurs responsabilités et soient en mesure d'identifier les problèmes pertinents, tels que les éventuelles préoccupations concernant les pratiques de travail dans notre chaîne d'approvisionnement. Par conséquent, nous imposons une formation dédiée à la conformité au sein de la chaîne d'approvisionnement à tous les employés de GLS exerçant des fonctions d'achat ou de supervision.

Une sélection rigoureuse de nos partenaires

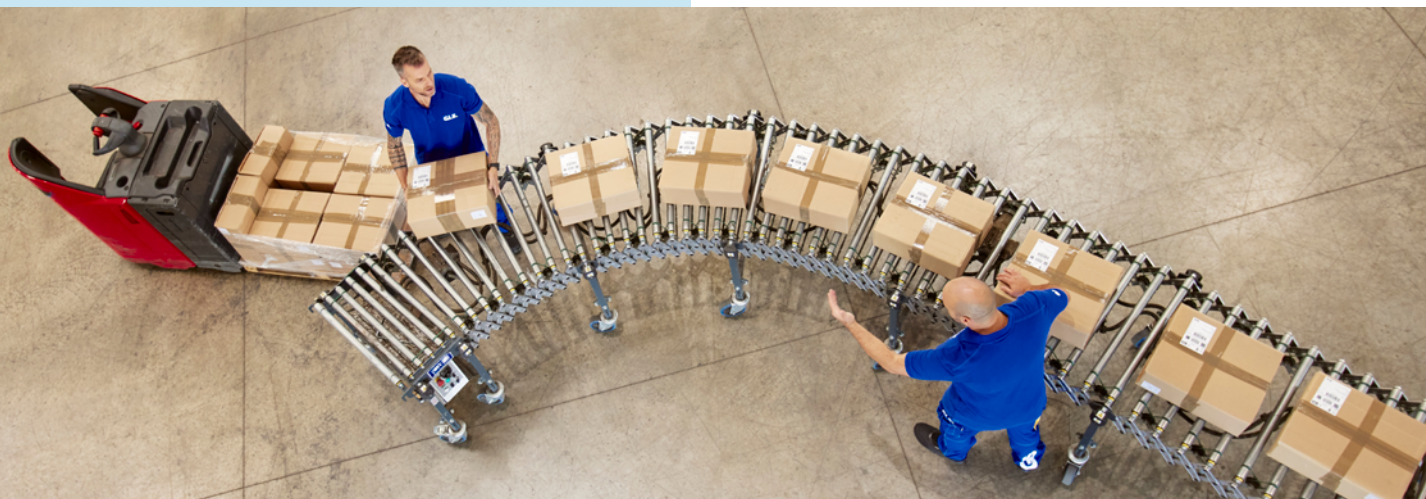
GLS dispose d'un processus dédié d'approbation des partenaires commerciaux, qui exige que le personnel en charge de la sélection des partenaires commerciaux vérifie leurs antécédents, notamment les signaux indiquant des risques de corruption ou d'esclavage moderne. Si cela est indiqué, des mesures compensatoires appropriées doivent être définies avant la conclusion éventuelle d'un contrat. Notre politique d'approbation des partenaires commerciaux invite le personnel à effectuer un suivi précis des relations en cours afin de détecter dès que possible tout indice indiquant un profil de risque en détérioration. Chaque partenaire commercial concerné doit faire l'objet d'une réévaluation au moins tous les trois ans.

Collaborer au-delà des frontières

Nos partenaires commerciaux les plus importants sont les partenaires de transport, les agences, les franchisés et nos partenaires du réseau international. Ensemble, nous fournissons des services logistiques complets, dans des pays où GLS n'est pas présente. Nos partenaires qui fournissent des services en notre nom représentent la marque GLS. Aussi, nous leur demandons de respecter les normes de conformité les plus strictes.

Les contrats standard conclus avec l'ensemble de ces partenaires s'accompagnent donc d'obligations spécifiques en matière de conformité, notamment en ce qui concerne la corruption et le droit du travail. Avant d'entamer toute relation d'affaires, nos partenaires du réseau international sont soumis à des contrôles de conformité approfondis et continuent à faire l'objet d'un examen minutieux tout au long de leur appartenance au réseau.

Les filiales nationales de GLS prennent des mesures supplémentaires adaptées aux circonstances locales, en élaborant, par exemple, des codes de conduite nationaux spécifiques pour leurs partenaires de transport.



Annexe

- 46 À propos de ce rapport
- 47 Glossaire
- 48 Référence à la GRI
- 53 Filiales GLS



À propos de ce rapport

Ce rapport fait référence au cadre de la Global Reporting Initiative (GRI), qui intègre les normes de 2016 avec des mises à jour à partir de 2021. L'adhésion à ce cadre vise à fournir aux parties prenantes et au public un aperçu de nos objectifs, de nos efforts et de nos progrès dans tous les domaines ESG. Les informations contenues dans ce rapport concernent les exercices 2022/2023 et 2023/2024 du Groupe GLS.

Champ d'application et comparabilité des données

Sauf indication contraire, les indicateurs présentés englobent l'ensemble du Groupe GLS. Sauf indication contraire, les rapports sur les émissions et la consommation de ressources des exercices 2022/23 et 2023/24 sont basés sur la délimitation des données suivante :

- toutes les activités, produits et services, et
- toutes les entreprises que nous avons incluses dans le périmètre de consolidation conformément aux règles d'information financière applicables à la date de clôture respective ou celles qui ont un impact environnemental significatif dans ce contexte.

Fréquence de la publication des rapports

Le Rapport ESG du Groupe GLS est publié chaque année en anglais. Il est disponible sur <https://gls-group.com/GROUP/en/our-responsibility>

Précision des données

Les chiffres présentés dans les tableaux et les graphiques sont arrondis pour des raisons de présentation. Toutefois, les variations par rapport à l'année précédente ou les pourcentages proportionnels sont basés sur des valeurs exactes. Ainsi, même si un chiffre reste identique à celui de l'année précédente, nous pouvons indiquer une variation relative. En raison des arrondis, les pourcentages proportionnels cumulés peuvent différer de la somme des pourcentages non arrondis.

Glossaire

B2B (Business to Business) : Transactions commerciales entre entreprises (plutôt qu'entre entreprises et consommateurs).

B2C (Business to Consumer) : Transactions commerciales entre une entreprise et un consommateur (qui est l'utilisateur final de ses produits ou services).

CCBS (Climate, Community & Biodiversity Standards) : Normes qui certifient que les projets présentent des avantages environnementaux et sociaux importants, et qui s'attardent sur les bénéfices en faveur du climat, des communautés et de la biodiversité. [Plus d'informations](#)

CDP (Carbon Disclosure Project) : Organisation à but non lucratif qui aide les entreprises et les villes à communiquer leur impact sur l'environnement. Il s'agit d'un système complet de divulgation permettant de mesurer et de maîtriser les impacts environnementaux. [Plus d'informations](#)

GNC (gaz naturel comprimé) : Type de combustible fossile utilisé comme substitut à l'essence et au diesel.

Équivalent CO2 (équivalent dioxyde de carbone ; Co2e) : Unité de mesure universelle indiquant le potentiel de réchauffement planétaire (PRP) de chacun des six gaz à effet de serre, exprimé en termes de PRP d'une unité de dioxyde de carbone. Elle est utilisée pour évaluer le rejet (ou l'absence de rejet) de différents GES par rapport à une base commune. Les six gaz à effet de serre couverts par le protocole de Kyoto et pris en compte dans le Protocole GES sont : le dioxyde de carbone, le méthane, l'oxyde nitreux, les hydrofluorocarbures, les perfluorocarbures et l'hexafluorure de soufre. Chez GLS, nous publions nos émissions en CO2e. De plus amples détails sur la base de reporting sont disponibles sur https://gls-group.eu/GROUP/media/downloads/GLS_Group_Basis_of_Reporting_2023-24.pdf.

C2X (Consumer-to-Any Other Party) : Dans le secteur de la logistique des colis, il s'agit d'un modèle dans lequel les consommateurs individuels envoient des colis à divers destinataires, y compris d'autres consommateurs, des entreprises ou des organisations.

CSRD (Corporate Sustainability Reporting Directive) : Directive de l'Union européenne visant à accroître la transparence

et la comparabilité des informations sur le développement durable divulguées par les entreprises opérant au sein de l'UE.

DEKRA : Société européenne d'inspection des véhicules.

EcoVadis : Plateforme de notation de la responsabilité sociale des entreprises. Elle évalue les entreprises sur la base de quatre thèmes : Environnement, Social et droits humains, Éthique et Achats responsables. [Plus d'informations](#)

Émissions ou émissions de carbone : Dans ce document, abréviation de Co2e. Voir « équivalent CO2 » dans le glossaire.

EN 16258 : Norme principale qui établit une méthodologie commune pour le calcul et la déclaration des émissions de GES dans la logistique du transport. [Plus d'informations](#)

ESG (Environnement, Social et Gouvernance) : Désigne les trois principaux facteurs permettant de mesurer la durabilité et l'impact éthique d'un investissement dans une société ou une entreprise.

Émissions de GES (Émissions de gaz à effet de serre) : Voir l'entrée « équivalent CO2 (Co2e) » dans le glossaire.

GS VER (Gold Standard Voluntary Emission Reduction) : Certification des projets qui réduisent les émissions de carbone, promeuvent le développement durable, et contribuent au bien-être des communautés locales et à l'environnement. [Plus d'informations](#)

GRI (Global Reporting Initiative) : Organisme international indépendant de normalisation qui aide les entreprises, les gouvernements et d'autres organisations à comprendre et à communiquer leurs impacts sur des questions telles que le changement climatique, les droits de l'homme et la corruption.

HVO (huile végétale hydrogénée) : Carburant diesel renouvelable dérivé de déchets et de résidus d'huiles végétales, transformé par hydrodésulfuration, qui permet de l'utiliser sans modifier les moteurs diesel.

ISO 14001 : Norme internationale qui spécifie les exigences d'un système de gestion de l'environnement (SGE) efficace. Elle fournit un cadre qu'une organisation peut suivre, plutôt que d'établir des exigences de performance environnementale. [Plus d'informations](#)

GNL (gaz naturel liquéfié) : Gaz naturel qui a été refroidi sous forme liquide pour en faciliter le stockage ou le transport.

GPL (gaz de pétrole liquéfié) : Type de combustible fossile utilisé comme alternative à l'essence et au diesel.

Solutions hors domicile (Out-Of-Home ou OOH) : Solutions de livraison en dehors du domicile du destinataire, telles que les consignes à colis et autres lieux de livraison alternatifs. Cette méthode vise à réduire le nombre de tentatives de livraison et offre une plus grande flexibilité aux destinataires.

Global Sustainability Yearbook de S&P : Évaluation annuelle qui classe les plus grandes entreprises du monde en fonction de leurs pratiques en matière de développement durable. Les entreprises doivent se classer parmi les 15 % les plus performantes de leur secteur d'activité pour être incluses. [Plus d'informations](#)

SBTi (initiative Science Based Targets) : Initiative ayant vocation à aider les entreprises à définir des objectifs de réduction des émissions de gaz à effet de serre en accord avec la science climatique pour atteindre les objectifs de l'Accord de Paris sur le climat. [Plus d'informations](#)

ODD (objectifs de développement durable) : 17 objectifs établis par les Nations unies en 2015 pour traiter des sujets liés au développement durable, notamment la pauvreté, l'inégalité, le changement climatique, la dégradation de l'environnement, la paix et la justice. [Plus d'informations](#)

TCO (« Total Cost of Ownership » en anglais, qui peut se traduire par « coût total de possession ») : Estimation financière destinée à aider les acheteurs à déterminer les coûts directs et indirects d'un produit ou d'un système.

VCS (Verified Carbon Standard) : Programme établissant des normes pour certifier les projets de réduction des émissions de carbone, garantissant de solides avantages environnementaux et sociaux. [Plus d'informations](#)

WDI (Workforce Disclosure Initiative) : Initiative axée sur des domaines clés tels que l'engagement des employés, la diversité, la santé et la sécurité, garantissant la transparence et le respect des meilleures normes en matière de bien-être des employés et de conditions équitables sur le lieu de travail. Plus d'informations.

WTW (« Well-to-Wheel » en anglais, qui peut se traduire par « du puits à la roue ») : Approche prenant en compte l'ensemble du cycle de vie du carburant, de sa production à son utilisation effective, dans le calcul des émissions de carbone.

Glossaire

Information	Référence 2022	Table des matières	Page
Informations sur les normes			
GRI 102 INFORMATIONS GÉNÉRALES SUR LES NORMES 2016	GRI 102-1	Informations concernant l'organisation	5- 6, 8, Filiales GLS
	GRI 102-2	Activités, marques, produits et services	5, 6
	GRI 102-3	Localisation du siège	6
	GRI 102-4	Lieu des opérations	Filiales GLS
	GRI 102-5	Propriété et forme juridique	6
	GRI 102-6	Marchés desservis	Filiales GLS
	GRI 102-7	Échelle de l'organisation	6, 8, Filiales GLS
	GRI 102-8	Informations sur les employés et les autres travailleurs	30, 31
	GRI 102-9	Chaîne d'approvisionnement	6
	GRI 102-10	Changements significatifs apportés à l'organisation et à sa chaîne d'approvisionnement	GLS a acquis Versandmanufaktur en Allemagne en mai 2023, Pronto Pacco en Italie en juin 2023 et Altimax Courier au Canada en juin 2023.
	GRI 102-11	Principe ou approche de précaution	Nous appliquons le principe de précaution dans tous les domaines concernés afin de garantir le succès à long terme de GLS.
	GRI 102-12	Initiatives externes	Par l'intermédiaire de notre société mère, nous sommes membres du Global Compact (cadre de référence du développement durable proposé par l'ONU) : https://ungc-production.s3.us-west-2.amazonaws.com/commitment_letters/8084/original/United_Nations_Global_Compact_Statement_of_Support_2016.pdf?1468261529
	GRI 102-13	Adhésion à des associations	GLS Austria : Wirtschaftskammer/Chambre de commerce GLS Belgium : Fédération d'employeurs pour le commerce international, le transport et la logistique ; Koninklijke Federatie van Belgische Transporteurs & Logistieke Dienstverleners (FEBETRA); VOKA, Réseau flamand d'entreprises ; BCA (association belge des coursiers) ; Vlaams Instituut voor de Logistiek (VIL) (pas une adhésion à part entière, mais un partenariat) GLS Canada : Freight Carriers Association of Canada (Association des transporteurs de marchandises du Canada) (FCA) GLS Czech Republic : APEK (Association pour le e-commerce); Hospodářská komora České republiky GLS Denmark : Dansk Erhverv (Chambre du Commerce danoise) ; DTL Danish Transport and Logistics Association (Association danoise du transport et de la logistique) GLS Finland : Huolintayhdistys; Logy GLS France : FNTR (fédération nationale des transports routiers) GLS Germany : Bundesverband Paket- und Expresslogistik (BPEX) GLS Italy : Federazione Italiana Trasportatori (FEDIT) ; Consorzio Netcomm Italy (GLS Enterprise) : CONFAPI - Confederazione italiana della piccola e media industria; FEDERLAZIO - Associazione delle piccole e medie imprese del Lazio (Rome region) ; CONFCOMMERCIO Vicenza - Associazione del commercio del turismo e dei servizi della provincial di Vicenza GLS Poland : FPE (FORUM PRZEWOŹNIKÓW EKSPRESOWYCH) GLS Portugal : APOE (Associação Portuguesa de Operadores Expresso) GLS Spain : Organización Empresarial de Logística y Transporte (UNO) ; Asociación Española del Express y de la Carga Aérea Internacional (AECI) ; Asociación Española de Derictivos de Sostenibilidad (DIRSE) ; Asociación Española de Codification Comercial (AECOC) ; Confederación Española de Organizaciones Empresariales (CEOE)

Référence à la GRI

Information	Référence 2022	Table des matières	Page
GRI 102 INFORMATIONS GÉNÉRALES SUR LES NORMES 2016	Stratégie		
	GRI 102-14	Déclaration du décideur principal	3
	GRI 102-15	Principaux impacts, risques et opportunités	9, 11, 14, 28, 40
	Éthique et intégrité		
	GRI 102-16	Valeurs, principes, standards et normes de comportement	7
	Structure de gouvernance		
	GRI 102-18	Structure de gouvernance	12
	GRI 102-19	Responsabilité au niveau exécutif	12
	GRI 102-20	Délégation de pouvoir	12
	GRI 102-21	Consultation entre les parties prenantes et l'organe supérieur de gouvernance	12
	Engagement des parties prenantes		
	GRI 102-40	Liste des groupes de parties prenantes	10
	GRI 102-41	Conventions collectives	En tant que société internationale d'exploitation, GLS s'oriente en fonction des cadres et des exigences légales des pays respectifs. La rémunération est déterminée par le marché du travail local, y compris les conventions collectives applicables.
	GRI 102-42	Identification et sélection des parties prenantes	10
	GRI 102-43	Approche de l'engagement des parties prenantes	10, 31-33
	GRI 102-44	Principaux sujets et préoccupations soulevés	11
	Pratique de reporting		
	GRI 102-45	Entités incluses dans les états financiers consolidés	45
	GRI 102-46	Définir le contenu du rapport et les limites des sujets	45
	GRI 102-47	Liste des sujets importants	Environnement (transport respectueux de l'environnement, stratégie de réduction des émissions de GES à long terme, efficacité énergétique), Gouvernance (conformité, transparence et dialogue, protection des données et sécurité de l'information), Social (conduite en toute sécurité, attractivité de l'employeur, normes du travail, santé et sécurité au travail, normes du travail dans la chaîne d'approvisionnement, diversité et absence de discrimination).
	GRI 102-48	Retraitement d'information	Aucun retraitement nécessaire
	GRI 102-49	Changements dans les rapports	45
	GRI 102-50	Période considérée	45
	GRI 102-51	Date du rapport le plus récent	45

Référence à la GRI

Information	Référence 2022	Table des matières	Page
	GRI 102-52	Cycle de présentation de rapports	45
	GRI 102-53	Point de contact pour les questions concernant le rapport	Impression
	GRI 102-54	Réclamations relatives au reporting conformément à la norme GRI	45
	GRI 102-55	Index du contenu de la GRI	45
	GRI 102-56	Assurance externe	Voir la déclaration d'assurance à l'adresse suivante : https://gls-group.com/GROUP/media/downloads/GLS_Group_Basis_of_Reporting_2023-24.pdf
Informations spécifiques importantes			
Économie	Économie		
	GRI 103	Approche de gestion (y compris GRI 103-1, 103-2, 103-3)	
	GRI 204-1	Proportion des dépenses en faveur des fournisseurs	Les activités de transport, qui représentent la majeure partie de nos achats, sont menées au niveau local par l'intermédiaire de nos organisations locales
Gouvernance	GRI 205 Lutte contre la corruption 2016		
	GRI 103	Approche de gestion (y compris GRI 103-1, 103-2, 103-3)	41
	GRI 205-1	Évaluation des opérations pour les risques liés à la corruption	41
	GRI 205-2	Communication et formation sur les politiques et procédures de lutte contre la corruption	41
	GRI 205-3	Incidents de corruption confirmés et mesures prises	Pour 2023/24 : Deux cas confirmés au détriment de GLS. Dans les deux cas, les contrats conclus avec les parties concernées ont été rompus.
Environnement	Environnement		
	GRI 103	Approche de gestion (y compris GRI 103-1, 103-2, 103-3)	15-16
	GRI 302 Énergie 2016		
	GRI 302-1	Consommation d'énergie au sein de l'organisation	
	GRI 302-3	Efficacité énergétique	26
	GRI 305 Énergie 2016		
	GRI 103	Approche de gestion (y compris GRI 103-1, 103-2, 103-3)	25
GRI 305-1	Émissions directes de GES (scope 1)	26	

Référence à la GRI

Information	Référence 2022	Table des matières	Page
Environnement	GRI 305-2	Émissions indirectes (scope 2) de GES liées à l'énergie	26
	GRI 305-3	Émissions directes de GES (scope 3)	26
	GRI 305-5	Réduction des émissions de GES	26
	GRI 307 Conformité environnementale 2016		
	GRI 102-41	Approche de gestion (y compris GRI 103-1, 103-2, 103-3)	Un système de gestion est mis en œuvre dans l'ensemble des entités de GLS opérant sous la marque GLS dans l'UE et en Serbie afin de garantir le respect de toutes les lois et réglementations environnementales pertinentes.
	GRI 307-1	Non-respect des lois et réglementations environnementales	Aucune amende ou sanction n'a été identifiée.
	Social		
	GRI 401 Emploi 2016		
	GRI 103	Approche de gestion (y compris GRI 103-1, 103-2, 103-3)	29-30
	GRI 401-1	Embauche de nouveaux employés et rotation du personnel	Total des nouvelles embauches : 1 910, Rotation totale des employés : 13 % Ces données se rapportent à la période de déclaration du quatrième trimestre se terminant le 31 mars 2024.
GRI 402 Relations entre les partenaires sociaux 2016			
Social	GRI 103	Approche de gestion (y compris GRI 103-1, 103-2, 103-3)	Notre approche de gestion consiste à respecter toutes les exigences légales.
	GRI 402-1	Délais minimums de préavis en cas de changements opérationnels	voir ci-dessus
	GRI 403 Santé et sécurité au travail 2018		
	GRI 103	Approche de gestion (y compris GRI 103-1, 103-2, 103-3)	34
	GRI 403-1	Système de gestion de la santé et de la sécurité au travail	34-36
	GRI 403-2	Identification des dangers, évaluation des risques et enquête sur les incidents	35
	GRI 403-4	Participation, consultation et communication des travailleurs en matière de santé et de sécurité au travail	34-36
	GRI 403-5	Formation des travailleurs en matière de santé et de sécurité au travail	36
	403-6	Promotion de la santé des travailleurs	34-36
	403-8	Travailleurs couverts par un système de gestion de la santé et de la sécurité au travail	34

Référence à la GRI

Information	Référence 2022	Table des matières	Page
Social	403-9	Accidents du travail	35
	GRI 404 Formation et éducation 2016		
	GRI 103	Approche de gestion (y compris GRI 103-1, 103-2, 103-3)	31
	GRI 404-2	Programmes d'amélioration des compétences des employés et programmes d'aide à la transition	31
	GRI 405 Diversité et égalité des chances 2016		
	GRI 102-2	Approche de gestion (y compris GRI 103-1, 103-2, 103-3)	29
	GRI405-1	Diversité des organes de gouvernance et des employés	30-31
	GRI 408 Travail des enfants 2016		
	GRI 103	Approche de gestion (y compris GRI 103-1, 103-2, 103-3)	44
	GRI 408-1	Opérations et fournisseurs présentant un risque significatif d'incidents liés au travail des enfants	En vertu du code de conduite des fournisseurs du Groupe GLS, nous attendons de nos fournisseurs qu'ils interdisent toute forme de travail des enfants dans leur entreprise.
	GRI 409 Travail forcé ou obligatoire 2016		
	GRI 103	Approche de gestion (y compris GRI 103-1, 103-2, 103-3)	44
	GRI 409-1	Opérations et fournisseurs présentant un risque important d'incidents de travail forcé ou obligatoire	Notre processus d'approbation des partenaires commerciaux couvre également les risques liés à l'esclavage moderne.
	GRI 412 Évaluation des droits de l'Homme 2016		
	GRI 103	Approche de gestion (y compris GRI 103-1, 103-2, 103-3)	44
	GRI 412-1	Opérations ayant fait l'objet d'une vérification du respect des droits de l'Homme ou d'une évaluation d'impact	Nous effectuons une évaluation annuelle des risques de conformité pour chaque pays incluant les risques d'esclavage moderne.
	GRI 412-2	Formation des employés sur les politiques ou procédures en matière de droits de l'Homme	44
	GRI 418 Vie privée des clients 2016		
	GRI 103	Approche de gestion (y compris GRI 103-1, 103-2, 103-3)	43
	GRI 418-1	Plaintes fondées concernant des atteintes au respect de la vie privée des clients et des pertes de données client.	Au cours de la période concernée, nous avons enquêté sur un petit nombre (à deux chiffres) d'incidents potentiels et nous avons signalé les éléments pertinents aux autorités. Nous avons également traité un certain nombre de plaintes de la part de personnes impliquées dans le traitement des données, ainsi que des requêtes de la part des autorités de protection des données, lesquelles ont toutes été résolues à la satisfaction des autorités.

Filiales GLS

La liste suivante ne comprend que les entités spécifiques du Groupe GLS qui sont délibérément nommées et référencées dans le présent rapport. Il ne s'agit pas d'une liste complète de toutes les entités du Groupe GLS.

Filiales GLS	Mentionnées dans le rapport sous le nom de
Autriche	
General Logistics Systems Austria GmbH, Ansfelden, Autriche	GLS Austria
Belgique	
General Logistics Systems Belgium N.V., Drogenbos, Belgique	GLS Belgium
Canada	
GLS Logistics Systems Canada Ltd., Vancouver, Canada	GLS Canada
Rosenau Transport Ltd, Alberta, Canada	Rosenau
Croatie	
General Logistics Systems Croatia d.o.o., Donji Stupnik, Croatie	GLS Croatia
République tchèque	
General Logistics Systems Czech Republic s.r.o., Jihlava, République tchèque	GLS Czech Republic
Danemark	
General Logistics Systems Denmark A/S, Kolding, Danemark	GLS Denmark
Finlande	
General Logistics Systems Finland Oy, Turku, Finlande	GLS Finland
France	
General Logistics Systems France S.A.S., Toulouse, France	GLS France
Allemagne	
General Logistics Systems Germany GmbH & Co. OHG, Neuenstein, Allemagne	GLS Germany
Holding	
General Logistics Systems B.V., Oude Meer, Pays-Bas	GLS BV
Hongrie	
GLS General Logistics Systems Hungary Kft., Alsónémedi, Hongrie	GLS Hungary
Irlande	

General Logistics Systems Ireland Limited, Dublin, Irlande	GLS Ireland
Italie	
General Logistics Systems Italy S.p.A., San Giuliano Milanese, Italie	GLS Italy
Pays-Bas	
GLS Netherlands Holding B.V. Utrecht, Pays-Bas	GLS Netherlands
Pologne	
General Logistics Systems Poland Sp. z o.o., Komorniki, Pologne	GLS Poland
Portugal	
General Logistics Systems Portugal Lda., Venda do Pinheiro, Portugal	GLS Portugal
Roumanie	
GLS General Logistics Systems Romania SRL, Selimbar, Roumanie	GLS Romania
Slovaquie	
GLS General Logistics Systems Slovakia s.r.o., Budča, Slovaquie	GLS Slovakia
Slovénie	
General Logistics Systems d.o.o., Ljubljana, Slovénie	GLS Slovenia
Espagne	
General Logistics Systems Spain S.A., Coslada, Espagne	GLS Spain
États-Unis	
General Logistics Systems US, Inc., Stockton, États-Unis	GLS US
Groupe GLS	
Groupe GLS	Toutes les sociétés affiliées à GLS BV, Oude Meer
Services de distribution internationale	
International Distributions Services plc, London, Royaume-Uni	IDS
Royal Mail plc, London, Royaume-Uni (ancien nom d'IDS jusqu'en octobre 2022)	Royal Mail



Impression

Publié par

General Logistics Systems B.V.
Breguetlaan 28-30 1438 BC Oude Meer,
Pays-Bas

Site Internet

gls-group.com

Contact

esg@gls-group.com

Design

proxi.me

Date limite de rédaction

Juin 2024

Publication

Juin 2024

GLS.
Parcels to People